

**AS QUESTÕES DE 01 A 40 REFEREM-SE À**  
**LÍNGUA PORTUGUESA**

**Por um feminismo sem azedume**

Não parece existir uma condição feminina anterior à minha condição humana. A experiência da opressão é vivenciada sempre como um ultraje à dignidade humana e não à dignidade feminina ou masculina. Começar por aí significa, a meu ver, retirar das, às vezes necessárias, manifestações feministas o grão de azedume e revanchismo que a grande maioria delas contém, enfraquecendo e desacreditando a causa.

É evidente que uma situação histórica tem milenarmente subjugado a mulher numa cadeia de preconceitos e opressões culturais de natureza social, religiosa, política, opressões que se encarnam primorosamente no aspecto doméstico de nossas vidas. São situações concretas a que se deve responder concretamente, mas incluindo o homem e as categorias culturais “machilizadas” no processo libertador. Não se pode esquecer esta verdade solar: “Quem vigia o preso também é prisioneiro.” E o homem não me oprime porque é homem (macho), poderia ser o contrário, ser ele o oprimido. E muitas vezes é.

Se não acreditar assim, estarei confessando a superioridade ontológica do macho sobre a fêmea, estarei mesmo perdida e minha luta é vã. Com um perdão pelo homem, com aquela compaixão que se tem pelo algoz é que sinto deva começar a busca pelo reconhecimento de nossa igualdade original com o macho. Me valho do autor sagrado, já na primeira página do primeiro capítulo do Gênesis, desfraldando a mais antiga e autêntica bandeira feminista de que tenho notícia. “Deus fez o Homem, e o fez macho e fêmea.”

(Adélia Prado)

**As questões de 01 a 05 referem-se ao texto acima.**

01 – Quanto à idéia de direitos femininos presente no texto, pode-se afirmar que

- a) há o reconhecimento de que existe uma opressão “machilizada” milenar, que faz a mulher ter sentimentos de azedume, o que a leva a não lutar por igualdade de direitos.
- b) o machismo, na sociedade atual, é evidente, e a luta pela igualdade de direitos é vã, uma vez que a dignidade não pode ser restaurada diante do poder do opressor.
- c) apesar de se constatar que a mulher vem, milenarmente, sendo subjugada e oprimida, no texto não há a conformidade com a idéia de superioridade masculina.
- d) o homem, apesar de impor sua superioridade à mulher, reconhece a importância da luta pela igualdade original entre macho e fêmea.

02 – No contexto, quanto ao período “*Quem vigia o preso também é prisioneiro.*”, pode-se afirmar que

- a) a mulher é sempre a oprimida (“o prisioneiro”), enquanto ao homem cabe o papel permanente de opressor (“o vigia”).
- b) o homem, quando no papel de controlador, passa a prisioneiro do próprio controle que exerce.
- c) a mulher passa de opressora a oprimida toda vez que resolve reagir a situações concretas e angustiantes de submissão.
- d) o homem está constantemente na condição de hostilizador (o “vigia”); e a mulher, na de prisioneira, papéis nunca trocados no curso da história.

03 – Marque a opção que **não** contém a idéia expressa na metáfora “*Não se pode esquecer esta verdade solar.*”

- a) O esquecimento da verdade a torna clara, transparente.
- b) Evidencia-se a verdade, que se mostra óbvia.
- c) Apresenta-se a verdade de maneira límpida, resplandecente.
- d) Não se oculta a verdade; nem opaco é seu brilho.

04 – A partir da passagem bíblica da qual a autora se valeu, pode-se concluir que

- a) homem e mulher, desde a origem, disputam a supremacia no meio social.
- b) macho e fêmea estão na mesma condição de igualdade, desde o momento de sua origem.
- c) o reconhecimento da desigualdade de poder entre homem e mulher vem da gênese, quando Deus criou seres diferentes: o macho e a fêmea.
- d) a superioridade masculina tem origem na gênese e se justifica pelo fato de que Deus fez o Homem, e o fez primeiramente macho e, só depois, fêmea.

05 – De acordo com o texto, o que enfraquece a causa feminista é

- a) pensar que a opressão vivenciada pela mulher é posterior ao ultraje à dignidade humana.
- b) acreditar que a mulher não consegue livrar-se da opressão masculina pelo fato de esta ser inerente ao homem.
- c) a consciência de que a situação histórica vem, de longa data, subjugando a mulher, que é um ser visivelmente mais frágil e destinado à opressão.
- d) o sentimento de amargura pela submissão feminina e a idéia de vingança contra o opressor.

06 – Na oração “*Mesmo no silêncio e com o silêncio dialogamos.*”, a expressão destacada é uma locução

- a) adverbial. c) adjetiva.
- b) verbal. d) prepositiva.

07 – A separação silábica das duas palavras destacadas no texto

“E Macunaína – magnífica obra considerada uma rapsódia – é o próprio ‘herói de nossa gente’...” está correta na alternativa:

- a) ra-psó-di-a ; mag-ní-fi-ca
- b) ra-psó-dia ; ma-gní-fi-ca
- c) rap-só-dia ; mag-ní-fi-ca
- d) rap-só-di-a ; ma-gní-fi-ca

08 – Assinale a alternativa que apresenta os elementos da narrativa *o quê, quando, onde, quem.*

- a) “Quando eu era pequeno  
Eu achava a vida chata.”
- b) “Fizemos a última viagem  
Foi lá no sertão de Goiás  
Fui eu e o Chico Mineiro  
Também foi um capataz.”
- c) “De tarde quero descansar  
Chegar até a praia e ver  
Se o vento ainda está forte  
Vai ser bom subir nas pedras.”
- d) “Esses seus cabelos brancos, bonitos  
Esse olhar cansado, profundo  
Me dizendo coisas num grito, me ensinando tanto.”

09 – Assinale a alternativa em que a oração subordinada destacada está **incorretamente** classificada.

- a) Queremos garantias de que se envolva com o trabalho. (substantiva)
- b) Tamanho foi o seu enlevo, que não viu chegar o chefe. (substantiva)
- c) Corria um vento que lhe esfriava os pés. (adjetiva)
- d) Necessito de que sejas franco ao analisar o fato. (substantiva)

10 – Assinale a alternativa cuja oração reduzida se classifica como subordinada substantiva.

- a) Era necessário cavalgar a noite inteira.
- b) Ao chegar à cidade natal, os valentes soldados choraram.
- c) Decepcionei-me com um aluno colando na prova.
- d) Preocupada com a hora, saiu apressadamente.

11 – Leia as previsões para alguns signos e, quanto à concordância verbal, assinale a alternativa correta.

- a) Para você, canceriano, a maior parte dos assuntos vão aguçar sua curiosidade nesta semana. O aprendizado de novas técnicas pode promover melhorias na vida profissional.
- b) Leoninos, coloque a serviço de assuntos profissionais sua sensibilidade, que os farão mais abertos para mudanças.
- c) Atenção, libriano: com a criatividade e o talento em alta, terão chances de ver seu trabalho reconhecido.
- d) Aquarianos, sua vida profissional e amorosa passarão por profundas mudanças nestes dias. Confiem: tudo que almejarem com empenho terão resultados positivos.

12 – Há **erro** de concordância nominal em que alternativa?

- a) O processo foi arquivado, devidas às tais circunstâncias.
- b) Os ilustres Machado de Assis e Aluísio Azevedo fizeram parte do Realismo no Brasil.
- c) Dados os derradeiros ajustes, concluíram a obra.
- d) Considero bem-construídos o apartamento e a casa de meus tios.

13 – Relacione a coluna da direita à da esquerda e, em seguida, assinale a alternativa correta.

- I- Experimentei a nova receita de macarrão. ( ) transitivo direto e indireto
- II- Júlio passou a novidade a seus irmãos. ( ) transitivo indireto
- III- Esqueci-me da carteira no porta-luvas. ( ) transitivo direto

- a) I – II – III
- b) II – III – I
- c) III – I – II
- d) II – I – III

14 – Preencha as lacunas e assinale a alternativa correta quanto à regência nominal.

*A pobre vítima era querida \_\_\_\_\_ todos, leal \_\_\_\_\_ os amigos e útil \_\_\_\_\_ a empresa em que trabalhava.*

- a) de – com – para
- b) por – a – com
- c) de – para com – entre
- d) por – com – sobre

15 – Assinale a alternativa em que as palavras contêm apenas **prefixo**.

- a) prever – noitada
- b) anormal – pensador
- c) maldade – desleal
- d) contrapor – imoral

16 – “Agora lhe mostrarei a classificação dos rapazes que se candidataram à vaga de vendedores. Não lhes diga, entretanto, que alguém contou-lhe o resultado.”

Dividindo-se o texto acima em quatro partes, assinale a alternativa que contém **erro** quanto à colocação pronominal, segundo a norma culta.

- a) Agora lhe mostrarei a classificação dos rapazes
- b) que se candidataram à vaga de vendedores.
- c) Não lhes diga, entretanto,
- d) que alguém contou-lhe o resultado.

17 – Alguns substantivos femininos têm significação completamente diversa dos correspondentes masculinos. Isso é o que acontece em

- a) 1- Encontrei-me ontem com Frei Osvaldo.  
2- Envio meu abraço cordial à Sóror Maria José.
- b) 1- Passamos um grande susto, pois o Sr. João ficou engasgado devido a um espinho de peixe.  
2- As lesões na espinha são as seqüelas que ficaram daquele terrível acidente.
- c) 1- De repente, o homem começou a discutir em alta voz com o cobrador do ônibus.  
2- Aurélia, personagem de José de Alencar, é uma mulher muito forte.
- d) 1- O rapaz tinha a postura de um deus grego.  
2- Ele colecionava fotos das divas hollywoodianas.

18 – Assinale a alternativa em que a forma verbal destacada **não** equivale à 2ª pessoa do singular.

- a) “Tempo rei, ó tempo rei, ó tempo rei Transformai as velhas formas do viver.”
- b) “Convive com teus poemas, antes de escrevê-los.”
- c) “Desce do espaço imenso, ó águia do oceano! Desce mais, inda mais...”
- d) “Vem, que eu conto os dias, Conto as horas pra te ver.”

19 – O uso da 2ª pessoa do singular do discurso está adequado à língua padrão na alternativa:

- a) Tu comprou um carro bem moderno.
- b) Amais aos irmãos, tu que andas distraído.
- c) Vem ver a tua mãe, que está a tua espera.
- d) Previste a briga e nada fizestes.

20 – Assinale a alternativa em que a oração **não** está na voz passiva.

- a) Eles esqueceram-se dos bons momentos.
- b) O pelotão será comandado pelo sargento.
- c) Colocar-se-á o vaso sobre a mesa.
- d) Todos seus bilhetes foram rasgados por mim.

21 – Qual das alternativas abaixo apresenta como defeito de estilo o pleonasmo vicioso?

- a) A redação deve ser feita com exatidão e emoção.
- b) O vento noturno da noite enchia-o de alegria.
- c) Presidente fala da situação no palácio.
- d) O delegado prendeu o marginal em sua casa.

22 – No texto

“E chove... Uma goteira fora,  
como alguém que cantasse de mágoa,  
canta, monótona e sonora,  
a balada do pingo d’água.  
Chovia, quando foste embora.”

- a) não há denotação.
- b) não há conotação.
- c) há denotação e conotação.
- d) há apenas conotação.

23 – Observe os textos:

I- “Cercas de flores, palmeiras,  
Serra azul, água calada.”

II- “Sonhei ter sonhado ....  
ter sonhado o quê?  
Estar com você ”

III- “A mansa voz dos córregos calou,  
A passarada já não canta em festa”

A conotação está presente em

- a) apenas II.
- b) I e II.
- c) II e III
- d) I e III

24 – Identifique a figura de linguagem destacada no texto abaixo e assinale a alternativa correta.

“A floresta gritava ansiosamente diante do fogo que a devorava.”

- a) antítese
- b) prosopopéia
- c) eufemismo
- d) catacrese

25 – Observe os textos:

I- “A moça era de Manaus. E quando a convidamos para ir conhecer o mar (ela viajara de avião) deu uma resposta displicente: ‘Acho que não precisa. Eu já conheço o rio Amazonas.’ A moça exagerava no bairrismo, mas não exagerava tanto. O Amazonas é realmente o rio-mar...”

II- “Quando entrevistada a respeito das línguas indígenas, a coordenadora respondeu que grande parte delas (são 170 línguas faladas por 230 grupos indígenas no Brasil) era de tradição oral. Poucas as que desenvolveram a escrita e, naquelas em que isso aconteceu, o processo sempre teve a condução de pesquisadores.”

Quanto ao tipo de discurso, podemos afirmar que

- a) apenas I apresenta discurso indireto livre.
- b) I e II contêm o discurso direto.
- c) apenas II apresenta discurso indireto.
- d) I e II contêm discurso indireto.

26 – Leia:

“Perfume Fantasia

A embalagem é feita de papel fino, que cede ao toque. O vidro é de boa qualidade e de tamanho regular.”

Assinale a alternativa em que todas as palavras, retiradas do texto da propaganda, possuem ditongo.

- a) fantasia – boa
- b) feita – qualidade
- c) boa – feita
- d) qualidade – papel

27 – “*Em meu sonho, eu fugia de um enorme cão; não conseguia, contudo, distanciar-me o suficiente. Minhas pernas tremiam e ninguém aparecia para socorrer-me.*”

Em relação ao texto acima, assinale a alternativa correta quanto ao emprego da pontuação.

- a) Falta uma vírgula entre fugia e de um enorme cão.
- b) Está incorreto o emprego do ponto-e-vírgula.
- c) Está incorreto o emprego da vírgula após contudo.
- d) Deve –se usar uma vírgula após tremiam.

28 – *Chegara o grande momento. O pano abriu-se sob os aplausos da platéia. Marialva e seu companheiro entraram alegremente. Com surpresa o mágico puxou um buquê de flores. Marialva ficava sempre nervosa, mas não desistia de sua função. Queria mesmo brilhar num palco.*

Obsevando o texto acima, assinale a alternativa em que a classificação sintática citada está correta.

- a) grande (adjunto adnominal)
- b) seu companheiro (núcleo do sujeito)
- c) um buquê de flores (núcleo do objeto direto)
- d) num palco (complemento nominal)

29 – Assinale a alternativa em que o termo grifado classifica-se como complemento nominal.

- a) A decisão foi lhe favorável.
- b) Telefone-me assim que puder.
- c) A casa de pau-a-pique era limpa e arrumada.
- d) O soldado voltou ferido para casa.

30 – “*Todos eram alegres naquela casa. As filhas do casal ficavam cada vez mais bonitas. Um dia, porém, o chefe da família chegou cansado do trabalho, entrou pelo portão da garagem, chorou muito e adoeceu. Até as flores do jardim murcharam de tristeza.*”

De quantos predicativos do sujeito é formado o texto acima?

- a) 2
- b) 3
- c) 4
- d) 5

31 – Assinale a alternativa em que o vocábulo destacado é *predicativo do objeto*.

- a) Ficaram novamente calados.
- b) Hábil menina é Joana.
- c) Os jornais noticiaram o fato com destaque.
- d) Ele encontrou-a desfalecida no canto da sala.

32 – Assinale a alternativa em que a coordenação é somente assindética.

- a) “Deixe em paz meu coração,  
que ele é um pote até aqui de mágoa.”
- b) “Eu tinha todas as condições para representar bem os colegas; nem todos lhe reconheceram os méritos, porém.”
- c) Contarei o que vi, quer concordem, quer discordem.
- d) Após o sinal, os candidatos entregaram a prova; todos logo saíram.

33 – “*Mesmo que tudo o que possuis acabe,  
que a tempestade sobre ti desabe,  
quem acredita o coração descansa.*”

A oração destacada no texto é subordinada adverbial

- a) temporal.
- b) consecutiva.
- c) comparativa.
- d) concessiva.



45 – Qual das alternativas apresenta a execução exata do trecho musical abaixo?

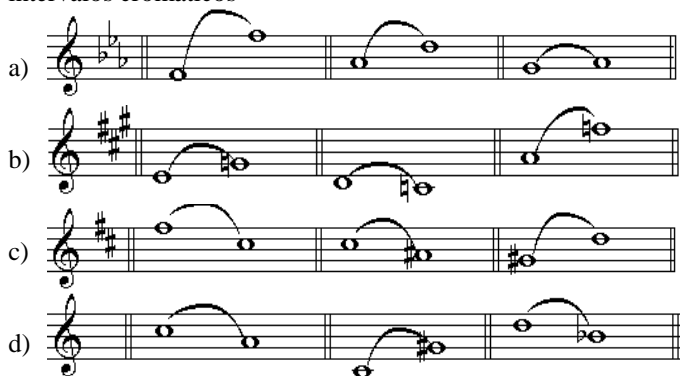


- a) D63, D62, Lá3, Mi4.      c) D64, D63, Lá4, Mi5.  
 b) D64, D63, Lá3, Mi4.      d) D65, D64, Lá4, Mi5.

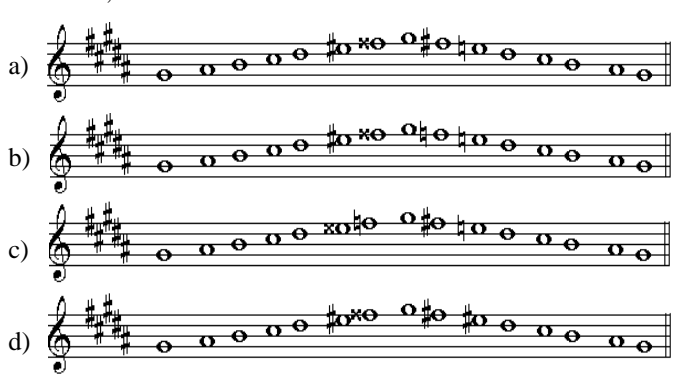
46 – Assinale a alternativa que apresenta seus acordes na seguinte ordem: perfeito maior, perfeito menor, 5ª diminuta, 7ª da dominante e 7ª da sensível.



47 – Assinale a alternativa na qual encontramos somente intervallos cromáticos



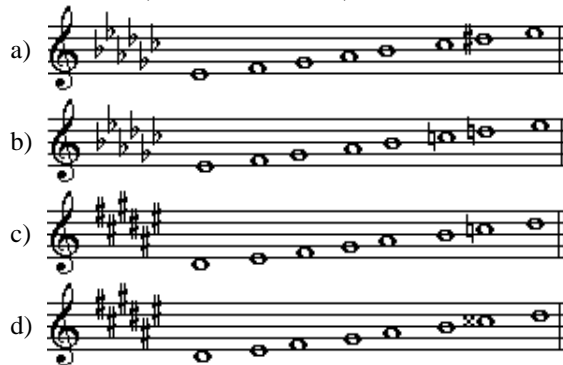
48 – Assinale a alternativa na qual a escala menor, forma melódica, está escrita corretamente.



49 – As notas que formam as duas escalas relativas são as mesmas, com exceção do \_\_\_\_\_, que possui alteração acidental.

- a) VII grau do modo menor  
 b) III grau do modo menor  
 c) VII grau do modo maior  
 d) III grau do modo maior

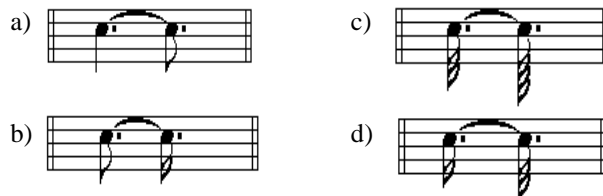
50 – Assinale a alternativa na qual encontramos uma escala do modo menor, forma harmônica, corretamente escrita.



51 – Qual das alternativas abaixo apresenta somente acordes de 7ª da dominante?



52 – Assinale a alternativa que apresenta a unidade de som do compasso  $\frac{9}{64}$ .



53 – A nota característica dos tons vizinhos Mib maior e Sib maior está localizada no \_\_\_\_\_ grau de Mib Maior e no \_\_\_\_\_ grau de Sib Maior.

- a) IV – VII      c) VI – V  
 b) V – IV      d) VII – IV

54 – A região \_\_\_\_ da Escala Geral é formada por \_\_\_\_ regiões.

- a) média – duas      c) grave – quatro  
 b) central – três      d) aguda – cinco

55 – Os intervallos de 4ª, 5ª e 8ª justas são chamados de consonantes \_\_\_\_\_ ou \_\_\_\_\_.

- a) invariáveis – perfeitos      c) variáveis – perfeitos  
 b) variáveis – imperfeitos      d) invariáveis – imperfeitos

56 – Quais os harmônicos da série harmônica que formam o acorde de 7ª da dominante?

- a) 2º, 3º, 4º e 6º      c) 4º, 5º, 6º e 7º  
 b) 3º, 4º, 6º e 7º      d) 5º, 6º, 7º e 8º

57 – Assinale (V) para verdadeiro ou (F) para falso.

- I- Se o sustenido modificar a entoação de uma nota alterada por um dobrado-sustenido, terá efeito descendente. ( )
- II- O bemol e o dobrado-bemol são considerados alterações descendentes. ( )
- III- O sustenido e dobrado-sustenido são considerados alterações descendentes. ( )
- IV- Se o bemol modificar a entoação de uma nota alterada por um dobrado-bemol terá efeito ascendente. ( )

- a) V – V – F – F
- b) V – V – F – V
- c) F – F – V – F
- d) F – V – F – V

58 – Assinale a alternativa na qual **não** aparece o *staccato*

59 – Assinale a alternativa na qual a escala cromática do modo maior está escrita corretamente.

60 – Assinale a alternativa cuja afirmação está correta.

- a) Somente os intervalos simples podem ser invertidos.
- b) Somente os intervalos compostos podem ser invertidos.
- c) Os intervalos simples e compostos podem ser invertidos.
- d) Os intervalos simples e compostos não podem ser invertidos.

61 – Antigamente cada voz usava uma clave particular. A partir desta informação, numere a segunda coluna de acordo com a primeira e assinale a alternativa correta.

- I- Baixo ( ) clave de Fá na 3ª linha
- II- Barítono ( ) clave de Dó na 3ª linha
- III- Tenor ( ) clave de Dó na 2ª linha
- IV- Contralto ( ) clave de Dó na 4ª linha
- V- Meio soprano ( ) clave de Fá na 4ª linha
- VI- Soprano ( ) clave de Dó na 1ª linha

- a) IV – III – I – V – VI – II
- b) I – IV – VI – II – III – V
- c) II – IV – V – III – I – VI
- d) III – II – IV – VI – V – I

62 – São vozes masculinas:

- a) barítono/tenor/contralto
- b) contralto/barítono/baixo
- c) baixo/barítono/tenor
- d) contralto/meio-soprano/soprano

63 – Assinale a alternativa que apresenta a sucessão correta das notas abaixo.

- a) Lá3, Sol2, Si2, Dó2, Fá2, Lá2, Ré3.
- b) Lá3, Ré2, Si3, Dó2, Lá2, Fá2, Ré4.
- c) Lá2, Ré1, Si2, Dó1, Lá1, Fá1, Ré3.
- d) Lá2, Ré2, Si3, Dó1, Lá2, Fá1, Ré4.

64 – Assinale a alternativa que apresenta a localização da região média na escala geral.

- a) Dó1 ao Dó3
- b) Dó2 ao Dó4
- c) Dó2 ao Dó5
- d) Dó3 ao Dó5

65 – Qual extensão da tessitura normal da voz meio soprano?

- a) Dó 3 ao Lá 3
- b) Lá 2 ao Lá 4
- c) Lá 2 ao Fá 4
- d) Dó 2 ao Fá 3

66 – Assinale a alternativa que indica a nota que está localizada no centro da escala geral.

67 – Analisando o trecho abaixo, podemos afirmar que

- a) todos os compassos possuem semitom diatônico.
- b) todos os compassos possuem semitom cromático.
- c) um compasso possui semitom cromático e três compassos possuem semitom diatônico.
- d) dois compassos possuem semitom cromático e dois compassos possuem semitom diatônico.

68 – Assinale a alternativa que apresenta a sucessão correta para as definições dos ornamentos abaixo:

- a) Grupeto, apogiatura, floreio, mordente, trilo, apogiatura.
- b) Mordente, floreio, grupeto, apogiatura, trilo, floreio.
- c) Mordente, floreio, mordente, apogiatura, trilo, apogiatura.
- d) Grupeto, apogiatura, floreio, mordente, trilo, floreio.

69 – Observando os acordes abaixo, podemos afirmar que são, respectivamente, acordes (de):

- a) 7ª da dominante, 7ª da sensível, perfeito maior, perfeito menor, 9ª menor da dominante.
- b) 9ª menor da dominante, perfeito menor, perfeito maior, perfeito menor, 7ª da dominante.
- c) perfeito maior, perfeito menor, 9ª maior da dominante, 7ª da sensível, 7ª da dominante.
- d) perfeito maior, perfeito maior, 7ª da dominante, 7ª diminuta, 9ª maior da dominante.

70 – Assinale a alternativa que apresenta a execução, em andamento presto, dos seguintes ornamentos:

1 2 3 4

a) 1 2 3 4

b) 1 2 3 4

c) 1 2 3 4

d) 1 2 3 4

71 – Assinale a alternativa que indica corretamente o desenvolvimento das abreviaturas abaixo.

1 2 3 4

a) 1 2 3 4

b) 1 2 3 4

c) 1 2 3 4

d) 1 2 3 4

72 – Os tons de fá maior, si menor, dó maior e sol maior têm como respectivos homônimos os seguintes tons:

- a) ré menor, ré maior, lá menor e mi menor.
- b) fá menor, si maior, dó menor e sol menor.
- c) mi# maior, dób menor, si# maior e solb5 maior.
- d) fá# menor, si maior, dó menor e sol menor.

73 – Quantas escalas diatônicas compõem o sistema tonal?

- a) 26      b) 28      c) 30      d) 32

74 – Na resolução das notas atrativas, o \_\_\_\_\_.

- a) IV grau pede resolução descendente para o III
- b) IV grau pede resolução ascendente para o V
- c) VII grau pede resolução descendente para o VI
- d) III grau pede resolução ascendente para o IV

75 – Assinale a alternativa que apresenta a transcrição do trecho musical abaixo para a antiga clave da voz tenor.

a)

b)

c)

d)

76 – Assinale a alternativa que apresenta o uníssono do trecho musical abaixo.

a)

b)

c)

d)

77 – Marque (V) para verdadeiro, (F) para falso e assinale a alternativa correta.

- I- A síncope pode ser regular ou irregular. ( )
- II- A síncope não produz efeito de deslocamento da acentuação natural. ( )
- III- A síncope é irregular quando as notas que a compõem têm a mesma duração. ( )
- IV- A síncope é irregular quando as notas que a compõem não têm a mesma duração. ( )

- a) F – V – V – F      c) V – F – F – V
- b) F – V – F – V      d) V – V – F – F

78 – Assinale a alternativa que corresponde a uma semínima com três pontos à direita (  ).

a)      c)

b)      d)

79 – Andantino, allegretto, allegro e larghetto são, respectivamente, andamentos:

- a) rápido, rápido, moderado e lento.
- b) moderado, rápido, rápido e lento.
- c) moderado, moderado, rápido e lento.
- d) rápido, moderado, moderado e lento.

80 – Assinale a alternativa cujas vozes são correspondentes.

- a) soprano – meio-soprano      c) tenor – meio-soprano
- b) barítono – contralto      d) baixo – contralto

81 – Marque (V) para verdadeiro e (F) para falso e assinale a alternativa correta.

- I- O contratempo provoca efeito de deslocamento da acentuação natural. ( )
- II- O contratempo não provoca efeito de deslocamento da acentuação natural. ( )
- III- Dá-se o nome de contratempo às notas executadas em tempo fraco ou parte fraca de tempo, ficando os tempos fortes ou partes fortes dos tempos preenchidos por pausas. ( )
- IV- Contratempo é quando uma nota executada em tempo fraco é prolongada até o compasso seguinte. ( )

- a) V – F – V – F
- b) F – V – F – V
- c) F – F – V – V
- d) V – V – F – F

82 – Assinale a alternativa na qual todas as vozes pertencem ao diapasão agudo.

- a) soprano/tenor
- b) meio-soprano/soprano
- c) barítono/contralto
- d) baixo/barítono

83 – Qual das alternativas apresenta as notas abaixo transportadas a uma 7ª menor superior?

**Dó3 , Si1 , Mib2 , Lá4 , Si -1 , Ré3**

- a) Si3, Lá2, Réb2, Sol5, Láb2, Ré.
- b) Sib3, Láb3, Réb3, Sol5, Lá1, Dó4.
- c) Si3, Lá2, Ré3, Solb5, Láb2, Ré3.
- d) Sib3, Lá2, Réb3, Sol5, Lá1, Dó4.

84 – Assinale a alternativa na qual todas as claves pertencem à região média da Escala Geral.

- a) Dó na 1ª linha – Dó na 2ª linha
- b) Fá na 3ª linha – Dó na 4ª linha
- c) Dó na 2ª linha – Dó na 3ª linha
- d) Dó na 3ª linha – Fá na 3ª linha

85 – O som mais agudo da Escala Geral é o \_\_\_\_ dó acima do diapasão normal.

- a) 4º
- b) 5º
- c) 1º
- d) 3º

86 – Na série harmônica, os harmônicos 4, 5 e 6 dão origem ao acorde \_\_\_\_\_.

- a) perfeito maior
- b) perfeito menor
- c) de 5ª diminuta;
- d) de 5ª aumentada.

87 – Na série harmônica, os harmônicos 5 - 6 - 7 e 5 - 6 - 7 - 9, formam respectivamente, acordes de:

- a) Perfeito menor e 7ª diminuta.
- b) Perfeito maior e 7ª da dominante.
- c) 5ª aumentada e 7ª da dominante.
- d) 5ª diminuta e 7ª da sensível.

88 – De quantas oitavas completas é composta a escala geral?

- a) 6
- b) 7
- c) 8
- d) 9

89 – Quantas vibrações duplas por segundo possuem as notas DÓ – 2 e DÓ 7, respectivamente?

- a) 16 e 8.200.
- b) 32 e 4.100.
- c) 16 e 4.100.
- d) 32 e 8.200.

90 – O \_\_\_\_\_ é chamado de diapasão normal, pois funciona como base de \_\_\_\_\_ para os instrumentos da orquestra.

- a) Lá 3 – afinação
- b) Dó 3 – acorde
- c) Dó 1 – melodia
- d) Dó 7 – ritmo

91 – Qual das alternativas apresenta a execução correta do ornamento abaixo?



92 – O trecho musical abaixo sugere uma modulação do tom de Dó maior para que outro tom?



- a) Lá menor
- b) Sol menor
- c) Lá maior
- d) Sol maior

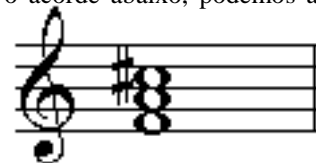
93 – Qual das alternativas apresenta o trecho musical abaixo transportado a uma 3ª menor superior?



94 – "Extinguindo o som" é representado pela abreviatura.

- a) rinf.
- b) mp
- c) smorz.
- d) mf

95 – Ao analisarmos o acorde abaixo, podemos afirmar que é um acorde de



- a) 5ª diminuta; estado fundamental; ordem indireta; posição unida; dissonante artificial; encontrado no IV grau de ré maior.
- b) 5ª aumentada; estado invertido; ordem direta; posição afastada; dissonante natural; encontrado no III grau de ré maior.
- c) 5ª diminuta; estado invertido; ordem direta; posição afastada; dissonante natural; encontrado no IV grau de ré menor.
- d) 5ª aumentada; estado fundamental; ordem direta; posição unida; dissonante artificial; encontrado no III grau de ré menor.





RASCUNHO

