



COMANDO DA AERONÁUTICA
DEPARTAMENTO DE ENSINO DA AERONÁUTICA
ESCOLA DE ESPECIALISTAS DE AERONÁUTICA

CÓDIGO DA
PROVA
56

EXAMES DE ESCOLARIDADE E DE CONHECIMENTOS ESPECIALIZADOS DO EXAME DE
ADMISSÃO AO ESTÁGIO DE ADAPTAÇÃO À GRADUAÇÃO DE SARGENTO – **EAGS B – 2007**

PROVA DE PORTUGUÊS E MÚSICA

Gabarito Oficial

AS QUESTÕES DE 01 A 40 REFEREM-SE À LÍNGUA PORTUGUESA

Texto 1: Do Ouro Incansável
Cecília Meireles

De seu calmo esconderijo,
o ouro vem, dócil e ingênuo;
torna-se pó, folha, barra,
prestígio, poder, engenho...
É tão claro! – e turva tudo:
honra, amor e pensamento.

Borda flores nos vestidos,
sobe a opulentos altares,
traça palácios e pontes,
eleva os homens audazes (...)

Pelos córregos, definham
negros, a rodar bateias.
Morre-se de febre e fome
sobre a riqueza da terra (...)

Por ódio, cobiça, inveja,
vai sendo o inferno traçado.
Os reis querem seus tributos
— mas não encontram vassalos.
Mil bateias vão rodando,
mil bateias sem cansaço.(...)

Mas vão sendo fabricadas
Muitas algemas de ferro.

Texto 2: O Sino de Ouro
Rubem Braga

Contaram-me que, no fundo do sertão de Goiás, (...) nessa povoação de poucas almas (...), e mesmo a igreja é pequena, contaram-me que ali tem – coisa bela e espantosa – um grande sino de ouro.

É apenas um sino, mas é de ouro. De tarde seu sorriso vai voando em ondas mansas sobre as matas e os cerrados (...). E a cada um daqueles homens pobres ele dá cada dia sua ração de alegria. Eles sabem que de todos os ruídos e sons que fogem do mundo em procura de Deus – gemidos, gritos (...) orações, e o murmúrio temeroso (...) das grandes cidades que esperam a explosão atômica (...) – eles sabem que Deus, com especial delícia e alegria, ouve o som alegre do sino de ouro perdido no fundo do sertão. E então é como se cada homem, o mais pobre, o mais doente e humilde, o mais mesquinho e triste, tivesse dentro da alma um pequeno sino de ouro. (...)

Ouro que não serve para perverter, nem o homem nem a mulher, mas para louvar a Deus.

Vocabulário - Texto 1:

turva: escurece

opulentos: ricos, luxuosos

audazes: corajosos, ousados

cobiça: desejo desmedido por riquezas

bateia: espécie de peneira usada na busca do ouro

tributo: imposto

vassalos: subordinado, submisso

Texto 2:

perverter: tornar perverso ou mau; corromper

As questões de 01 a 04 referem-se aos textos ao lado.

01 – “De seu calmo esconderijo,/o ouro vem, dócil e ingênuo”. Esses dois versos, no poema de Cecília Meireles,

- a) são irônicos, porque o ouro irá traçar o inferno e a morte.
- b) representam, na verdade, o desinteresse dos que buscam ouro para audazes homens.
- c) **atribuem ao ouro marcas de pureza, destacando-o simplesmente como um elemento da natureza.**
- d) mostram ‘o fingimento’ de um elemento que traz em si ‘o mal’.

02 – Em “O Sino de Ouro”, o período “*E a cada um daqueles homens pobres ele dá cada dia sua ração de alegria.*” mostra que os homens da povoação

- a) são exibidos, pois são os únicos a possuir um sino de ouro; por isso consideram-no um troféu.
- b) **entendem que a riqueza não está no ouro do sino, mas no ouro do coração, onde habita Deus.**
- c) desejam o sino, mas sabem que não possui-lo é uma maneira de pagar por suas misérias, doenças e mesquinhasias.
- d) esquecem-se dos sons e gemidos do mundo, assim como da explosão atômica que mora dentro deles.

03 – Assinale a alternativa que se opõe à idéia presente em “*Ouro que não serve para perverter, nem o homem nem a mulher, mas para louvar a Deus.*” (Texto 2 – T2).

- a) “Mil bateias vão rodando/ mil bateias sem cansaço.” (T1)
- b) “o ouro vem, dócil e ingênuo” (T1)
- c) “... Deus (...) ouve o som alegre do sino de ouro...” (T2)
- d) **“Os reis querem seus tributos,/ - mas não encontram vassalos.” (T1)**

04 – Quanto aos textos, pode-se dizer que

- a) apresentam realidades estanques, fixas: de um lado só o mau/mal; de outro, o bom/bem.
- b) **o homem é quem transforma a matéria em instrumento de perdição ou elevação.**
- c) a aceitação dos limites aprisiona o homem, mas a busca por prestígio e poder ilimitados é o caminho da libertação.
- d) a idéia de honra e amor, implícita no texto 2, nasce da mesma visão de mundo do texto 1.

05 - Assinale a alternativa em que a conotação **não** é feita com o uso de definição.

- a) **“O pão é que faz o cada dia.”**
- b) “A vida é nunca e onde.”
- c) “Amar não é verbo, é luz lembrada.”
- d) “...viver é rasgar-se e remendar-se.”

06 - Encontra-se metáfora em qual das alternativas abaixo?

- a) “O bonde passa cheio de pernas.”
- b) **“Sua boca é um cadeado
E meu corpo é uma fogueira.”**
- c) “O poeta possuía um mar de sonhos e aspirações.”
- d) “Palmeiras se abraçam fortemente
Suspiram, dão gemidos, soltam ais.”

07 - Assinale a alternativa em que há prosopopéia.

- a) “Ah! Cidade maliciosa de olhos de ressaca que das índias guardou a vontade de andar nua”
- b) “Como uma vela fúnebre de cera, Chorei bilhões de vezes com a canseira De inexorabilíssimos trabalhos”
- c) “Sois Anjo, que me tenta, e não me guarda.”
- d) “É nunca contentar-se de contente É cuidar que se ganha em se perder.”

08 - Observe o texto:

“Além dos dizeres recomendou ao pintor que bolasse uma figura, qualquer alegoria referente ao ramo. E perguntou quanto era. O pintor disse que ficaria em 50.000 cruzeiros.”. (Millôr Fernandes)

Assinale a alternativa correta quanto ao(s) tipo(s) de discurso presente(s) no texto acima.

- a) discurso direto
- b) discurso indireto
- c) discurso direto e discurso indireto
- d) discurso indireto livre

09 - Leia:

“Quero rever-te, pátria minha, e para Rever-te me esqueci de tudo
Fui cego, estropiado, surdo, mudo
Vi minha humilde morte cara a cara
Rasguei poemas, mulheres, horizontes
Fiquei simples, sem fontes.
(...)
Pátria minha, saudades de quem te ama...
Vinicius de Moraes.”

Quando aos vocábulos destacados no texto acima, pode-se dizer que tanto em

- a) “Quero” quanto em “esqueci” ocorre ditongo.
- b) “Rasguei” quanto em “Fiquei” ocorre tritongo.
- c) “Fui” quanto em “pátria” ocorre ditongo.
- d) “saudades” quanto em “estropiado” ocorre hiato.

10 - Assinale a alternativa em que **não** há erro na colocação do acento gráfico das palavras, conforme a gramática normativa atual.

- a) Os filhos não têm o direito de exigir que os pais lhes deem um automóvel aos dezoito anos.
- b) A menina roía as unhas quando viu o troféuzinho sendo entregue ao herói.
- c) Ele não deve pôr a pêra sobre a toalha de flôres.
- d) Ela não pára de reverenciar a competência dos nobres juízes.

11 - Observe:

I. Não tive a intenção de exigir, _____ de pedir; _____ fui _____ interpretado.

II. _____ de três anos, fiz uma viagem fantástica ao Caribe _____ de me curar da terrível depressão _____ passei.

Assinale a alternativa que completa correta e respectivamente as lacunas dos períodos acima.

- a) se não, mais, mal / Há cerca, afim, porque
- b) se não, mas, mau / Acerca, a fim, porque
- c) senão, mas, mal / Há cerca, a fim, por que
- d) senão, mais, mau / Acerca, afim, por que

12 - Assinale a alternativa em que o prefixo destacado tenha o mesmo sentido do que se destaca na frase seguinte: “Infelicidade é uma questão de prefixo.” (Guimarães Rosa).

- a) O homem avizinhou-se dos que ali cantavam.
- b) A alegria inundou-o por completo.
- c) Que rapaz desabusado! Sua audácia é enorme!
- d) O homem andava a proclamar a todos que era ateu.

13 - Leia:

“Outra coisa: uma vez que o **novelista** põe de pé uma **personagem**, esta começa a distanciar-se cada vez mais da **criatura da vida real** que a sugeriu.”

Quando ao gênero, os substantivos destacados no texto acima classificam-se, respectivamente, como

- a) comum-de-dois, comum-de-dois, sobrecomum.
- b) sobrecomum, comum-de-dois, sobrecomum.
- c) comum-de-dois, sobrecomum, comum-de-dois.
- d) sobrecomum, sobrecomum, comum-de-dois.

14 - Considerando o emprego das formas singular e plural dos substantivos, pode-se dizer que há adequação de uso em:

- a) “Os **cobres** andavam a faltar-lhe sempre; não havia como acertar a conta da venda, e do boteco.”
- b) “As **caridades** são sentimentos que elevam o homem.”
- c) “Era um mestre na jogatina. **Ouro** era seu naipe da sorte.”
- d) “O patrão sorria contente ao contar as **férias** do dia.”

15 - Assinale a alternativa em que o adjetivo destacado **não** sofreu flexão de grau.

- a) “Emprestavam uma certa superioridade a quem vinha de fora, numa simpleza de costumes **antiquíssimos**.”
- b) “Apareceu por lá, certo dia, um cabra de Lavras de Mangabeira, **mais aventureiro que retirante**...”
- c) “Na vivenda (...) um aroma de bálsamos agrestes, que o vento trazia, e o bafo **confortante** da boa carne assada na brasa.”
- d) “Estou convencido de que o inconsciente representa um papel **muito importante** – mais do que o escritor imagina – no ato da criação literária.”

16 - Assinale a alternativa em que o pronome em destaque é reflexivo.

- a) “Os dois **se** elegeriam, o Osimiro estadual, e o Azambuja federal.”
- b) “Um dia **vestiu-se** de vento, assoprando uma nova vida.”
- c) “De gente rude habita-**se** esta terra.”
- d) “Vive-**se** bem, quando se aprende a perdoar.”

17 - Assinale a alternativa **incorreta** em relação ao que se afirma sobre os pronomes em destaque.

- a) “O nada é um infinito que **nos** envolve.” – pronome oblíquo; serve para substituir a 1ª pessoa do discurso.
- b) “Foram **nossas** aquelas tardes infinitamente quentes de sol.” – pronome substantivo com função de predicativo do sujeito.
- c) “Falaram horas sobre o amor. **Este**, concluíram, é feito para viver.” – pronome demonstrativo retomando um termo imediatamente anterior.
- d) “Não consigo imaginar **quem** faria uma coisa dessas.” – pronome relativo sem antecedente.

18 - Assinale a alternativa em que ocorre o adequado emprego dos pronomes destacados.

- a) Na sala entraram a mãe e seu filho: **esse** gemia de dor; **aquela** chorava.
- b) **Travou-se um terrível diálogo entre mim e o diretor.**
- c) Não há mais nada para **mim** ler à noite.
- d) Quem vive aqui **nesse** nosso Brasil de instável economia não pode fazer muitos planos.

19 - Assinale a alternativa em que há advérbio de tempo.

- a) “Felicidade, passei no vestibular
Mas a faculdade, ela é particular
Livros tão caros, tanta taxa pra pagar”
- b) “Meu dinheiro muito raro
Alguém teve que emprestar”
- c) “Do trabalho ia pra aula
Sem jantar e bem cansado”
- d) **“Mas lá em casa à meia-noite
Tinha sempre a me esperar
Um punhado de problemas”**

20 - Leia: “Tinha o rosto sulcado de rugas; os olhinhos vivos mostravam idade pouco avançada.”.

Qual das conjunções coordenativas abaixo substituiria o ponto-e-vírgula de forma a manter a coerência do período?

- a) pois
- b) portanto
- c) **mas**
- d) logo

21 - Assinale a alternativa cuja conjunção subordinativa completa corretamente o seguinte período: “Os funcionários foram dispensados o expediente terminou mais cedo.”.

- a) embora
- b) se
- c) conforme
- d) **porque**

22 - Assinale a alternativa em que o verbo em destaque está corretamente conjugado.

- a) Quando era jovem, meu pai não **pode** desfrutar da liberdade que eu tenho agora.
- b) Pessoas fiéis **mantém** vivos os relacionamentos.
- c) **Quando eu vir** você de novo na rua, não deixarei de cumprimentá-lo festivamente.
- d) Se nós **pormos** o orgulho de lado, teremos a alma mais leve.

23 - Assinale a alternativa em que a voz verbal seja a mesma que se verifica em “O relógio tem resistido à passagem do tempo.”.

- a) Faça-se a luz!
- b) O aparelho foi consertado em pouco tempo.
- c) Mirou-se no espelho da água.
- d) **O tempo não tem hora para parar.**

24 - Assinale a alternativa em que a justificativa da(s) vírgula(s) **não** está correta.

- a) “Seus olhos, duas bolas de pânico, impressionavam quem os via.”(para separar o aposto)
- b) “Gostaria de saber o que está acontecendo, meu velho amigo!”(para separar o vocativo)
- c) “Poderemos, daqui a alguns anos, avaliar os efeitos dessas medidas.”(para separar o adjunto adverbial)
- d) **“Não se descobriu o erro, e Fabiano perdeu os estribos.”(para separar a oração subordinada da principal)**

25 - Use (1) sujeito simples, (2) sujeito composto, (3) sujeito indeterminado e (4) sujeito oculto (ou desinencial). Em seguida, marque a alternativa que contém a seqüência correta.

- () Faltou-me coragem para abrir o negócio.
- () Precisa-se de empregados.
- () Os políticos e seus comparsas aplicaram inúmeras fraudes.
- () Hesitou, mas acabou tomando a decisão.

- a) 4 – 1 – 2 – 3
- b) **1 – 3 – 2 – 4**
- c) 3 – 2 – 1 – 4
- d) 1 – 4 – 3 – 2

26 - Numere as frases de acordo com o código e, a seguir, assinale a alternativa com a seqüência correta quanto aos tipos de predicado.

- (1) Predicado verbal
- (2) Predicado nominal
- (3) Predicado verbo-nominal
- () Houve ataques em que choveram balas e granadas.
- () Por florestas, por vales, por montanhas, serpenteia o Paraíba.
- () As virtudes são econômicas, mas os vícios, dispendiosos.
- () Furioso, o pasteleiro chinês correu atrás do ladrão.

- a) **1, 1, 2, 3**
- b) 2, 3, 1, 1
- c) 1, 3, 1, 2
- d) 2, 1, 3, 2

27 - Assinale a alternativa que contém a classificação sintática correta dos termos do texto abaixo.

“Naquela época, não se admitia que os namorados nem mesmo se dessem **as mãos** – a menos que já estivessem comprometidos: feito o pedido de casamento e celebrado oficialmente o noivado, podiam **os dois** sair então **de braço dado pela rua**.”(Pedro Bloch)

- a) **as mãos** – objeto direto
- b) pela rua – agente da passiva
- c) os dois – objeto indireto
- d) de braço dado – adjunto adnominal

28 - Assinale a alternativa em que o termo destacado classifica-se como complemento nominal.

- a) Os cabelos ficaram sujos **com o vento**.
- b) O dourado alimenta-se **de pequenos peixes**.
- c) **Tenho particular aversão a cobras e lagartos**.
- d) O gosto à boa leitura torna o homem **sábio**.

29 - Assinale a alternativa em que o termo em destaque é agente da passiva.

- a) Muita violência tem se espalhado **pelas ruas brasileiras**.
- b) Marginais, **por pura maldade**, vêm aterrorizando a população das metrópoles.
- c) **Ônibus foram queimados pelos vândalos nas pequenas e grandes cidades do país**.
- d) O anseio **por segurança** atinge a todos.

30 - O termo destacado classifica-se como adjunto adverbial em:

- a) **Das tristezas** só tem descanso quem deixa a vida.
- b) **De pétalas de rosas** ficou coberta a grama do jardim.
- c) **Das nuvens surge o bicho voador soberano**.
- d) Ao aviso **do microfone**, as mães apanharam as crianças.

31 - Assinale a alternativa em que **não** aparece aposto.

- a) É imprescindível que o político tenha algumas características: honestidade e amor à pátria.
- b) Tudo aconteceu na Praça Machado de Assis, o mais agradável ponto de encontro da cidade.
- c) Ouro Preto, a antiga Vila Rica da época da mineração, é hoje uma cidade histórica.
- d) **Álvares de Azevedo, no período mais fecundo de sua vida, morreu possivelmente com tuberculose**.

32 - Observe:

“Devemos preservar o meio ambiente. (1) Dependemos diretamente dele para sobreviver. (2) É necessária uma ação conjunta de toda a sociedade.”

Marque a alternativa em que, observada a relação entre os períodos, as conjunções evidenciam essa relação num só período.

- a) (1) embora; (2) pois
- b) (1) porém; (2) logo
- c) **(1) pois; (2) portanto**
- d) (1) portanto; (2) se

33 - Leia:

*“Hoje todo mundo sabe, na teoria e na prática, **que o corriqueiro não é notícia**.” (Otto Lara Resende)*

Assinale a alternativa que possui o mesmo tipo de oração subordinada substantiva destacada no período acima.

- a) **Todo cidadão espera que os políticos eleitos tenham consciência de sua missão**.
- b) É fundamental para o país **que se aproveite cientificamente o lixo**.
- c) O povo está esperançoso **de que a nova medida econômica amenize os seus problemas**.
- d) A grande tristeza da população foi **que muitos políticos corruptos saíram impunes**.

34 - Observe:

*E eu vos direi: “**amai para entendê-las!**”
Pois só quem ama pode ter ouvido
Capaz de ouvir e de entender estrelas.*

A oração destacada, no verso acima, classifica-se como subordinada adverbial

- a) causal.
- b) **final**.
- c) concessiva.
- d) conformativa.

35 - Leia:

- I - Mais de um criminoso (confessar) o crime.
- II - Metade dos candidatos (passar) para a segunda fase do concurso.
- III - 25% do orçamento do país (dever) destinar-se à Educação.
- IV - A fila de pessoas desabrigadas (aumentar) a cada dia no país.

Marque a alternativa que preenche corretamente as lacunas acima, segundo as regras de concordância verbal.

- a) confessaram – passou – devem – aumenta
- b) confessou – passaram – devem – aumentam
- c) confessaram – passou – deve – aumentam
- d) **confessou – passaram – deve – aumenta**

36 - Assinale a alternativa em que a concordância nominal dos termos em destaque está **incorreta**.

- a) Empreenderam-se **bastantes** esforços para a implementação do projeto.
- b) **O juiz considerou culpado os rapazes e a moça**.
- c) **É preciso** calma nas horas de aflição.
- d) Sua Santidade será **recebido** em Aparecida no próximo ano.

37 - Em qual alternativa o verbo em destaque é indiferentemente transitivo direto ou indireto para o sentido em que é utilizado na frase?

- a) **D. Pedro I abdicou o trono do Império em favor de seu filho**.
- b) É impossível **agradar** a gregos e troianos.
- c) O participante **aspira** ao prêmio máximo da competição.
- d) **Quero** um bom resultado no exame.

38 - Os termos destacados abaixo regem complemento introduzido pela preposição “a”, **exceto**:

- a) Por princípio, tenho **aversão** pessoas desonestas.
- b) Ar puro é **benéfico** saúde.
- c) **De uma maneira geral, o povo está descontente o governo**.
- d) A violência tende a aumentar nas cidades **próximas** capitais.

39 - Assinale a alternativa em que a colocação pronominal está de acordo com a norma culta.

- a) **Em se tratando de dúvidas, consulte os livros da bibliografia indicada**.
- b) Os livros que emprestei-lhe são os indicados para a prova.
- c) Sempre ocorreu-me a idéia de ler Marx no Ensino Médio.
- d) Você não alertou-me sobre o caráter de sua amiga.

40 - Em que período **não** ocorre erro quanto ao emprego do acento grave?

- a) À entrada da escola, havia sempre um funcionário à vigiar os alunos.
- b) **A professora não fez nenhuma referência àquele artigo que você elaborou**.
- c) Paguei o imóvel à vista e entreguei à escritura a mamãe.
- d) “Haverá congelamento de preços, à partir da próxima semana”, noticiou o Jornal Nacional.

48 – Assinale a alternativa que apresenta a nota correspondente ao 6º harmônico do som gerador Fá1 (Fá um).

- a) D63
- b) Lá3
- c) **D64**
- d) Lá4

49 – Escrevendo-se uma escala de Dó a Dó na tonalidade de Sib Maior, encontramos o modo

- a) frígio.
- b) lídio.
- c) **dórico.**
- d) mixolídio.

50 – A nota mais grave e a nota mais aguda entre todas as vozes corais masculinas adultas são, respectivamente:

- a) D62 e Lá3
- b) **Fá1 e Lá3**
- c) Lá1 e Fá3
- d) Fá1 e Ré3

51 – Assinale a alternativa que apresenta as regiões da Escala Geral que possuem apenas uma oitava.

- a) Gravíssima e grave
- b) Média e aguda
- c) **Grave e aguda**
- d) Grave e média

52 – Qual das alternativas apresenta apenas intervalos consonantes entre os harmônicos de uma série harmônica ascendente?

- a) 3º para o 4º – 4º para o 5º – 8º para o 9º
- b) 2º para o 3º – 5º para o 6º – 7º para o 8º
- c) **2º para o 3º – 3º para o 4º – 4º para o 5º**
- d) 3º para o 4º – 5º para o 6º – 8º para o 9º

53 – Levando-se em conta que as claves das alternativas foram omitidas proposadamente, assinale a alternativa que apresenta a transcrição do trecho musical abaixo para a antiga clave da voz Barítono.

54 – Assinale a alternativa que apresenta o nome de um dos maiores cultivadores da arte impressionista.

- a) Gershwin, Jorge
- b) Dvorak, Antônio
- c) Grieg, Eduardo
- d) **Debussy, Claude**

55 – Marque (V) para VERDADEIRO, (F) para FALSO e assinale a alternativa cuja seqüência está correta.

- () **Vilanela** – composição estilo ligeiro e harmonizada com simplicidade.
 - () **Concerto** – composição dramática que usavam apresentar em cena entre os atos de uma representação de maior vulto.
 - () **Intermédio** – Sonata para orquestra, havendo um instrumento destacado fazendo solo.
 - () **Modinha** – canção amorosa e sentimental.
- a) V – F – V – V
 - b) F – V – F – F
 - c) **V – F – F – V**
 - d) F – V – V – F

56 – Observando o trecho musical abaixo, assinale a alternativa que apresenta sua transposição para uma 5ª justa inferior.

57 – Marque (V) para VERDADEIRO, (F) para FALSO, e assinale a alternativa cuja seqüência está correta.

- () O acorde formado por Sol3, Ré4, Si4 e Fá5 está na posição estreita.
 - () Nos acordes de 3, 4 e 5 sons, evita-se, geralmente, o dobramento das notas atrativas.
 - () O acorde está em ordem direta quando as notas obedecem à disposição sucessiva dos intervalos que o formam.
 - () Os acordes de 4 e 5 sons, quando estão em ordem indireta, podem estar, indiferentemente, em posição unida ou larga.
- a) F – V – V – F
 - b) V – F – V – F
 - c) **F – V – V – V**
 - d) V – F – F – V

58 – Qual das alternativas abaixo apresenta o acorde de 5ª. aumentada da **escala menor** cuja **tônica** é o **5º harmônico** da série harmônica ascendente do som gerador **Fá –2 (fá menos dois)**?

59 – Relacione a coluna da direita com a da esquerda e assinale a alternativa cuja seqüência está correta.

Obs.: Nem todos os elementos da coluna da esquerda possuem correspondência na coluna da direita.

- | | |
|---------------------------|---|
| 1 – Perfeito e Imperfeito | () Representações sacras, cuja época foi do século X ao século XIII. |
| 2 – Organum ou Diafonia | () Forma de música contrapontada. |
| 3 – Canção | () Primeira manifestação polifônica; compunha-se de duas vozes. |
| 4 – Autos e Mistérios | () Tempo musical assim denominado na Idade Média. |
| 5 – Canon | |

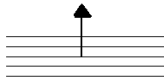

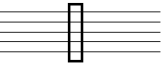

- a) 4 – 5 – 2 – 1
 b) 4 – 5 – 2 – 3
 c) 2 – 3 – 5 – 1
 d) 2 – 3 – 5 – 3


60 – Em que período da história da música predominou o individualismo?

- a) Renascença
 b) Romântico
 c) Idade Média
 d) Clássico


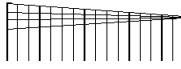


61 – Relacione a coluna da direita com a da esquerda e assinale a alternativa cuja seqüência está correta.

Obs.: Nem todos os elementos da coluna da esquerda possuem correspondência na coluna da direita.

- | | |
|--|------------------------------|
| 1)  | () linha de som |
| 2)  | () nota mais grave possível |
| 3)  | () nota mais aguda possível |
| 4)  | () nota no registro médio |

- 5) 
- a) 5 – 4 – 1 – 2
 b) 3 – 5 – 4 – 2
 c) 5 – 4 – 2 – 1
 d) 3 – 2 – 1 – 4

62 – Assinale a alternativa que corresponde à grafia do Cluster.

- a) 
- b) 
- c) 
- d) 

63 – Assinale a alternativa que, respectivamente, apresenta a nomenclatura dos acordes abaixo.



- a) 5ª diminuta – 5ª aumentada – 5ª aumentada
 b) 5ª aumentada – 5ª diminuta – 5ª diminuta
 c) 5ª diminuta – 5ª aumentada – 5ª diminuta
 d) 5ª aumentada – 5ª aumentada – 5ª diminuta

64 – Assinale a alternativa que apresenta a extensão da região central da Escala Geral.


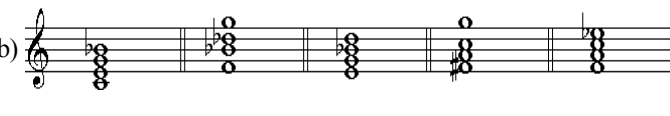


- a) Dó1 ao Dó5
 b) Dó1 ao Dó4
 c) Dó1 ao Dó2
 d) Dó1 ao Dó7

65 – Assinale a alternativa que completa corretamente a lacuna.

_____ é a forma mais elevada da música polifônica. Consiste no desenvolvimento do sujeito, e, de acordo com determinadas regras, todos os demais elementos da composição estão a ele, direta ou indiretamente, relacionados.

- a) Temas e variações
 b) Cantata
 c) Madrigal
 d) Fuga

66 – Qual das alternativas abaixo apresenta apenas acordes de 7ª da dominante?

- a) 
- b) 
- c) 
- d) 

67 – Relacione a 2ª coluna de acordo com a 1ª e assinale a alternativa que apresenta a seqüência correta.

Obs.: Alguns números poderão ser utilizados mais de uma vez e outros poderão não ser usados.

- | | |
|----------------------------|---|
| 1 – Acorde perfeito maior | () Encontrado no VI grau das escalas maiores. |
| 2 – Acorde de 5ª aumentada | () Encontrado no III grau das escalas menores. |
| 3 – Acorde perfeito menor | () Encontrado no VII grau das escalas menores. |
| 4 – Acorde de 7ª diminuta | () Encontrado no V grau das escalas maiores. |

- a) 3 – 2 – 5 – 1
 b) 3 – 2 – 4 – 5
 c) 2 – 3 – 4 – 5
 d) 3 – 2 – 4 – 1

68 – Relacione a 2ª coluna de acordo com a 1ª e assinale a alternativa que apresenta a seqüência correta.

Obs.: Alguns números poderão ser utilizados mais de uma vez e outros poderão não ser usados.

- | | |
|-----------------------------|---|
| 1 – Escala tetrafônica | () Utilizada na idade média. |
| 2 – Escala pentatônica | () Formada exclusivamente por tons inteiros. |
| 3 – Escala de tons inteiros | () Escala com cinco notas. |
| 4 – Hexacordal | () Formada por quatro notas. |
| | () Originalmente foi formada por quatro quintas justas sobrepostas, começando com a nota Fá. |

- a) 4 – 3 – 2 – 1 – 1
 b) 2 – 3 – 1 – 4 – 2
 c) 1 – 4 – 3 – 2 – 3
 d) 4 – 3 – 2 – 1 – 2

69 – Relacione a 2ª coluna de acordo com a 1ª e assinale a alternativa que apresenta a seqüência correta.

Obs.: Alguns números poderão ser utilizados mais de uma vez e outros poderão não ser usados.

- | | |
|---|---|
| 1 – Instrumentos de cordas friccionadas | () Bandolin
() Violino
() Guitarra |
| 2 – Instrumentos de cordas dedilhadas | () Harpa
() Violão
() Cavaquinho |
| 3 – Instrumentos tangidos com plectro | () Violoncelo |

- a) 2 – 3 – 3 – 1 – 1 – 3 – 3
 b) 3 – 1 – 3 – 2 – 2 – 3 – 1
 c) 2 – 1 – 2 – 2 – 2 – 2 – 1
 d) 3 – 3 – 2 – 1 – 1 – 2 – 3

70 – Assinale a alternativa em que os dois acordes apresentados incluem (cada um) todas as notas da Escala Diatônica.

- a) Acorde de décima terceira e acorde de décima primeira.
 b) Acorde de nona e acorde de décima primeira.
 c) Acorde de sete sons formado por quartas e acorde de décima terceira.
 d) Acorde de sétima e acorde de nona.

71 – Assinale a alternativa correta.

Os autores das músicas e das letras dos hinos Nacional Brasileiro, à Bandeira Nacional, da Independência, e da Proclamação da República são, respectivamente:

- a) D. Pedro I e Evaristo da Veiga; Francisco Braga e Olavo Bilac; Francisco Manuel da Silva e Osório Duque Estrada; Leopoldo Miguez e Medeiros e Albuquerque.
 b) Francisco Braga e Olavo Bilac; Leopoldo Miguez e Medeiros e Albuquerque; Francisco Manuel da Silva e Osório Duque Estrada; D. Pedro I e Evaristo da Veiga.
 c) D. Pedro I e Evaristo da Veiga; Leopoldo Miguez e Medeiros e Albuquerque; Francisco Manuel da Silva e Osório Duque Estrada; Francisco Braga e Olavo Bilac.
 d) Francisco Manuel da Silva e Osório Duque Estrada; Francisco Braga e Olavo Bilac; D. Pedro I e Evaristo da Veiga; Leopoldo Miguez e Medeiros e Albuquerque.

72 – Levando-se em conta que Ré maior é o tom principal, marque (V) para VERDADEIRO, (F) para FALSO e assinale a alternativa cuja seqüência está correta.

- () Mi menor é relativo do tom principal.
 () Lá Maior é tom da Dominante do tom principal.
 () Sol Maior é relativo da Dominante do tom principal.
 () Si Maior é tom próximo do tom principal.

- a) V – F – V – F
 b) F – V – F – V
 c) F – V – F – F
 d) V – F – F – V

73 – Marque (V) para VERDADEIRO e (F) para FALSO e assinale a alternativa cuja seqüência está correta.

- () **PARTE:** um extrato da partitura que traz somente as notas de um componente do conjunto.
 () **LIBRETTO:** o texto da ópera, oratório ou cantata.
 () **REDUÇÃO:** partitura de uma ópera, incluindo a parte vocal e instrumental da obra.
 () **PARTITURA:** sobreposição de um determinado número de pentagramas, nos quais são escritas as partes de todos os instrumentos e/ou vozes que são executadas na obra.

- a) F – F – F – V
 b) V – V – V – F
 c) V – V – F – V
 d) F – F – V – F

74 – Assinale a alternativa que apresenta o intervalo existente entre o 5º e o 7º harmônicos da série harmônica ascendente.

- a) 4ª aumentada
 b) 4ª diminuta
 c) 5ª aumentada
 d) 5ª diminuta

75 – Assinale a alternativa que corresponde à escala abaixo apresentada.

Obs.: A armadura de clave foi omitida propositalmente.



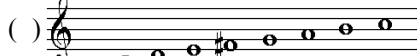
- a) Mib Maior melódica
- b) Mib Maior harmônica
- c) **Mib menor melódica**
- d) Mib menor harmônica

76 – Relacione a 2ª coluna de acordo com a 1ª e assinale a alternativa que apresenta a seqüência correta. **Obs.:** Alguns números poderão ser utilizados mais de uma vez e outros poderão não ser usados.

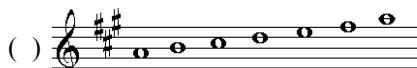
1 – Escala no modo Lídio



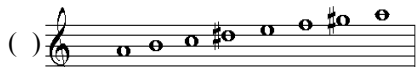
2 – Escala Pentatônica



3 – Escala Cigana menor



4 – Escala no modo Dórico



5 – Escala Hexacordal ou Hexacordal Natural



6 – Escala menor forma Primitiva



- a) **4 – 1 – 5 – 3 – 4 – 6**
- b) 1 – 5 – 3 – 2 – 6 – 3
- c) 4 – 1 – 3 – 2 – 6 – 3
- d) 1 – 5 – 5 – 3 – 4 – 6

77 – Assinale a alternativa que identifica o ornamento cuja notação e execução estão expostos abaixo.

NOTAÇÃO



EXECUÇÃO



- a) Floreio
- b) Arpejo
- c) Grupeto
- d) **Portamento**

78 – Com base na melodia de efeito escrita abaixo, assinale a alternativa que **não** corresponde à execução em uníssono.



a) **Trompa em Fá**



b) Trompete em Ré



c) Clarinete em Lá



d) Clarinete em Sib



79 – Relacione a 2ª coluna de acordo com a 1ª e assinale a alternativa que apresenta a seqüência correta.

Obs.: Alguns números poderão ser utilizados mais de uma vez e outros poderão não ser usados.

1 – Fade-out

() Indica a repetição da música a partir do sinal.

2 – Tacet

() Indica que este trecho deve ser repetido várias vezes, aumentando gradativamente de intensidade.

3 – Dal Segno

() Indica que certa voz ou instrumento não toca em determinado movimento ou longo trecho da música.

4 – Fade-in

() Indica que um pequeno trecho deve ser repetido várias vezes, diminuindo gradativamente de intensidade até desaparecer.

5 – Da Capo

a) 3 – 1 – 2 – 4

b) 5 – 1 – 3 – 4

c) **3 – 4 – 2 – 1**

d) 3 – 4 – 3 – 1

80 – Preencha as lacunas abaixo e assinale a alternativa correta.

É interessante lembrar que os musicólogos são unânimes em considerar que da associação da arte da _____ e da _____ é que surgiu a sublime arte da música.

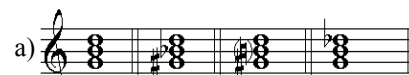
a) pulsação – ressonância

b) **dança – palavra cantada**

c) caça – adoração aos deuses

d) percussão – voz gritada

81 – Das alternativas abaixo, assinale a que apresenta todos os acordes de quinta alterados da escala alterada de Fá Maior, Grau II, corretos.



82 – No baixo cifrado, a numeração $\frac{6}{4}$ indica

- a) acorde no estado fundamental.
- b) terceira inversão do acorde de sétima.
- c) **segunda inversão do acorde de quinta.**
- d) primeira inversão do acorde de quinta.

83 – De acordo com a teoria francesa de compassos, assinale a alternativa que apresenta somente compassos compostos.

- a) $\frac{3}{8}$; $\frac{6}{8}$; $\frac{9}{16}$; $\frac{12}{16}$; $\frac{12}{16}$
- b) $\frac{6}{4}$; $\frac{6}{8}$; $\frac{9}{8}$; $\frac{9}{16}$; $\frac{12}{8}$
- c) $\frac{4}{8}$; $\frac{4}{16}$; $\frac{6}{8}$; $\frac{6}{16}$; $\frac{9}{16}$
- d) $\frac{3}{8}$; $\frac{6}{4}$; $\frac{6}{8}$; $\frac{9}{8}$; $\frac{12}{8}$

84 – Complete as lacunas e assinale a alternativa correta.

Nas escalas cromáticas são encontrados 12 semitons, sendo _____ diatônicos e _____ cromáticos.

- a) 8 – 4
- b) **7 – 5**
- c) 6 – 6
- d) 5 – 7

85 – Levando-se em conta que foi omitida a armadura de clave, ao analisarmos o sentido musical do trecho abaixo, tudo indica que este encontra-se em:



- a) **Ré Maior**
- b) Lá menor
- c) Mi menor
- d) Sol Maior

86 – Ao analisarmos a extensão das vozes masculinas, verificamos que o intervalo formado entre a nota mais grave do Baixo e a nota mais grave do Tenor é de

- a) 2ª maior.
- b) **5ª justa.**
- c) 9ª maior.
- d) 12ª justa.

87 – Marque (V) para VERDADEIRO, (F) para FALSO e assinale a alternativa cuja seqüência está correta.

- () Sendo Ré menor o tom principal, Fá Maior será tom vizinho direto.
- () Sendo Mi menor o tom principal, Sol menor será tom próximo.
- () Sendo Fá# menor o tom principal, Lá Maior será tom próximo.
- () Sendo Sol# menor o tom principal, Mi Maior será tom vizinho direto.
- () Sendo Si Maior o tom principal, Fá# menor será tom afastado.

- a) V – F – V – F – V
- b) F – V – F – F – F
- c) V – F – V – V – V
- d) **V – V – F – F – F**

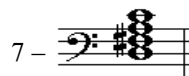
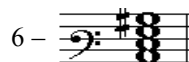
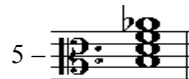
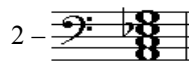
88 – Assinale a alternativa que, respectivamente, apresenta a classificação dos intervalos citados abaixo.

Sol#4–Dó4; Mib2–Réb3; Lá#4–Dó5; Si1–Fá#1; Dó3–Lá#2.

- a) 7ª diminuta; 6ª aumentada; 5ª justa; 4ª diminuta; 3ª diminuta
- b) 6ª aumentada; 7ª diminuta; 6ª aumentada; 4ª justa; 5ª aumentada
- c) 6ª aumentada; 7ª menor; 3ª diminuta; 5ª justa; 4ª diminuta
- d) **5ª aumentada ; 7ª menor; 3ª diminuta; 4ª justa; 3ª diminuta**

89 – Numere a coluna da direita de acordo com os acordes da coluna da esquerda e assinale a alternativa que apresenta a seqüência correta.

Obs.: Nem todos os acordes da coluna da esquerda possuem correspondente na coluna da direita.



- () 7ª. da dominante de Sol maior
- () 7ª. diminuta de Sol menor
- () 7ª da sensível de Mi maior
- () 7ª. da sensível de Sib maior
- () 7ª. diminuta de Dó menor

- a) 3 – 5 – 2 – 6 – 4
- b) **7 – 1 – 4 – 2 – 5**
- c) 7 – 1 – 2 – 3 – 5
- d) 3 – 5 – 4 – 2 – 7

90 – Relacione a coluna da direita com a da esquerda e assinale a alternativa cuja seqüência está correta.

Obs.: Alguns números poderão ser utilizados mais de uma vez e outros poderão não ser usados.

- | | |
|-------------|---|
| 1 – Motivo | () Idéia fundamental de uma obra. |
| 2 – Inciso | () Geralmente formado por duas frases. |
| 3 – Tema | () Unidade musical com sentido de conclusão. |
| 4 – Frase | () Figura musical breve com forma clara e precisa. |
| 5 – Período | () Pequena célula musical formada por um impulso e um repouso. |
| | () Formado a partir de uma combinação de intervalos e ritmo bem-definidos, o que facilita a memorização. |

- a) 1 – 2 – 3 – 1 – 4 – 5
- b) 1 – 2 – 3 – 3 – 4 – 5
- c) 3 – 5 – 4 – 3 – 2 – 1
- d) **3 – 5 – 4 – 1 – 2 – 1**

91 – Relacione a coluna da direita com a da esquerda e assinale a alternativa cuja seqüência está correta.

Obs.: Alguns números poderão ser utilizados mais de uma vez e outros poderão não ser usados.

- | | | |
|---------------------------|--------------------------|--|
| 1 – Metrum | <input type="checkbox"/> | O início do primeiro compasso é ocupado por uma pausa. |
| 2 – Ritmo Anacrústico | <input type="checkbox"/> | É formado por notas que não têm a mesma duração. |
| 3 – Contratempo Irregular | <input type="checkbox"/> | Alternância de tempos acentuados e não acentuados. |
| 4 – Ritmo Acéfalo | <input type="checkbox"/> | As notas iniciais precedem o início do compasso. |
| 5 – Síncope Irregular | | |

- a) 4 – 5 – 3 – 2
 b) 3 – 4 – 1 – 2
 c) 4 – 5 – 1 – 2
 d) 5 – 4 – 2 – 1

92 – Referindo-se às canções dos trovadores na Idade Média, relacione a coluna da direita com a da esquerda e assinale a alternativa cuja seqüência está correta.

Obs.: Alguns números poderão ser utilizados mais de uma vez e outros poderão não ser usados.

- | | | |
|----------------|--------------------------|---------------------------------|
| 1 - Sirventes | <input type="checkbox"/> | Cantava as tristezas do amor. |
| 2 – Jeu Parti | <input type="checkbox"/> | Dirigida ao senhor feudal. |
| 3 – do Cruzado | <input type="checkbox"/> | Cantava os feitos heróicos. |
| 4 – Serena | <input type="checkbox"/> | Discussão entre dois trovadores |
| 5 – Balada | | (origem do nosso desafio). |

- a) 1 – 2 – 4 – 5
 b) 4 – 3 – 5 – 1
 c) 5 – 1 – 3 – 2
 d) 4 – 1 – 5 – 2

93 – Assinale a alternativa correta.

O sistema musical medieval, cujos sons eram dispostos na ordem de 2 tons, 1 semitom, 2 tons, era chamado de

- a) polifônico
 b) mixolídio
 c) pentatônico
 d) hexacordal

94 – Marque (V) para VERDADEIRO, (F) para FALSO e assinale a alternativa cuja seqüência está correta.

- A substituição das letras gregas por letras latinas é atribuída ao papa Gregório – “O Grande” – sendo dado a esse sistema de notação o nome de **Notação Gregoriana**.
- À letra colocada no início das linhas foi dado o nome de **letra-chave**; e mais tarde, simplesmente **chave**. Várias letras foram então usadas; porém, conservadas para tal fim, foram as letras C(dó), E(mi) e B(si).
- Na Idade Média, o **tempo** musical era denominado **perfeito** (correspondente ao atual compasso binário) e **imperfeito** (correspondente ao atual compasso ternário).
- Em meados do século XVII, um músico italiano, Doni, substituiu a sílaba **UT**, tão incômoda para o solfejo, pela sílaba **DÓ**, primeira do seu nome. Desde esse fato, as notas musicais conservaram-se até hoje: **Dó – Ré – Mi – Fá – Sol – Lá – Si**.

- a) V – F – F – V
 b) F – F – V – V
 c) V – V – F – F
 d) F – F – F – V

95 – Assinale a alternativa na qual encontramos três exemplos de graus conjuntos.

a)

b)

c)

d)

96 – Assinale a alternativa que apresenta somente acordes perfeitos menores.

a)

b)

c)

d)

97 – Assinale a alternativa que apresenta somente acordes de 7ª diminuta.

a)

b)

c)

d)

98 – Assinale a alternativa que apresenta, respectivamente, as escalas enarmônicas das seguintes escalas:

DÓ# maior, FÁ maior, SI menor, LÁ# menor

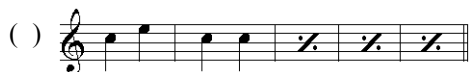
- a) LÁ# menor, RÉ menor, RÉ maior, SOL maior
 b) DÓ# menor, FÁ menor, SI maior, LÁ# maior
 c) SI# maior, SOLb maior, DÓb maior, SI menor
 d) RÉb maior, MI# maior, DÓb menor, SIb menor

99 – Assinale a alternativa que apresenta, respectivamente, o nome das notas abaixo.



- a) Lá3, Ré1, Si2, Dó2, Lá1, Fá2, Ré3
- b) Lá3, Ré2, Si3, Dó2, Lá2, Fá2, Ré4
- c) Lá2, Ré1, Si2, Dó1, Lá1, Fá1, Ré3
- d) Lá2, Ré2, Si3, Dó1, Lá2, Fá1, Ré4

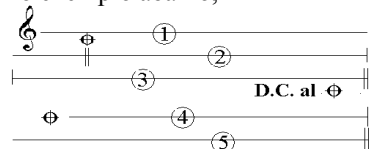
100 – Marque (V) para VERDADEIRO, (F) para FALSO e assinale a alternativa cuja seqüência está correta.



O trecho acima indica repetição de dois compassos consecutivos várias vezes.

() TACET – indica que certa voz ou instrumento toca em determinado movimento ou longo trecho da música.

() Do exemplo abaixo,



deduz-se a seguinte execução:
1 – 2 – 3 – 1 – 4 – 5.



- a) F – F – V – F
- b) V – V – V – F
- c) F – F – F – V
- d) V – V – F – V

Rascunho



Blank musical staves for writing the answer to question 99.

Rascunho



Blank musical staves for writing the answer to question 100.