



COMANDO DA AERONÁUTICA  
DEPARTAMENTO DE ENSINO DA AERONÁUTICA  
ESCOLA DE ESPECIALISTAS DE AERONÁUTICA

CÓDIGO DA  
PROVA  
66

EXAMES DE ESCOLARIDADE E DE CONHECIMENTOS ESPECIALIZADOS DO EXAME DE  
ADMISSÃO AO ESTÁGIO DE ADAPTAÇÃO À GRADUAÇÃO DE SARGENTO – EAGS B – 1 / 2009

PROVA DE LÍNGUA PORTUGUESA E MÚSICA

# Gabarito Oficial



## AS QUESTÕES DE 01 A 40 REFEREM-SE À LÍNGUA PORTUGUESA

### Aniversário

Álvaro de Campos

No tempo em que festejavam o dia dos meus anos,  
Eu era feliz e ninguém estava morto.  
Na casa antiga, até eu fazer anos era uma tradição de há séculos,  
E a alegria de todos, e a minha, estava certa com uma religião  
qualquer.

(...)  
O que eu sou hoje é terem vendido a casa,  
É terem morrido todos,  
É estar eu sobrevivente a mim-mesmo como um fósforo frio ...

(...)  
Pára, meu coração!  
Não penses! Deixa o pensar na cabeça!  
Ó meus Deus, meu Deus, meu Deus!  
Hoje já não faço anos.  
Duro.

Somam-se-me dias.  
Serei velho quando o for.  
Mais nada.  
Raiva de não ter trazido o passado roubado na algibeira!...

O tempo em que festejavam o dia dos meus anos!...

### Vocabulário:

*algibeira: bolso que faz parte integrante da roupa*

### As questões de 01 a 04 referem-se ao texto acima.

**01** – Os versos “*O que eu sou hoje é terem vendido a casa,/ É terem morrido todos,/ É estar eu sobrevivente a mim-mesmo como um fósforo/ frio...*” significam que

- a) **as coisas mais importantes de sua vida se foram, e ele sofre com isso.**
- b) o que havia de mais importante na sua vida sobrevive com ele.
- c) suas perdas não o atingiram de forma alguma.
- d) ele vive na mesma situação do passado.

**02** – No verso: “*Raiva de não ter trazido o passado roubado na algibeira!...*”, o eu poético

- a) sente raiva porque era tão feliz quanto é hoje.
- b) traz o passado “nos bolsos”, o que seria para ele sinônimo de tristeza.
- c) guarda lembranças felizes da infância, mas se enraivece porque não quer nada do passado.
- d) **sente um forte desejo de vivenciar um presente tão prazeroso quanto o foi seu passado.**

**03** – Nos seis primeiros versos, qual palavra revela que os aniversários eram festejados sempre?

- a) morto
- b) religião
- c) ninguém
- d) **tradição**

**04** – Em qual alternativa os versos revelam que o eu poético valoriza mais o passado que o presente?

- a) **“Eu era feliz e ninguém estava morto.”**  
**“Hoje já não faço anos./ Duro.”**
- b) “Na casa antiga, até eu fazer anos era uma tradição de há séculos.”/ “No tempo em que festejavam o dia dos meus anos!...”
- c) “Serei velho quando o for./ Mais nada.”
- d) “Pára, meu coração!/ Não penses! Deixa o pensar na cabeça.”

**05** – Assinale a alternativa que faz a **incorreta** classificação das locuções adverbiais destacadas.

- a) Não aceito, **de modo algum**, esse tratamento que estamos recebendo aqui. – *negação*
- b) Conheci o Palácio de Versalhes **por dentro**. – *lugar*
- c) **Sem dúvida** ela estará no local marcado **amanhã pela manhã**. – *modo*
- d) **De vez em quando**, dão-nos o respeito que merecemos. – *tempo*

**06** – Assinale a alternativa em que a intercalação compreendida entre parênteses confere à frase um sentido oposto.

- a) Já houve tempo em que os países subdesenvolvidos chegaram a dever (a quantia ínfima) trezentos bilhões de dólares.
- b) Os atores mais consagrados são também (pasmem!) os mais criticados.
- c) Quando o vi (de longe), praticamente não o reconheci.
- d) **A vida que (não) vivi, podia ser tema de um romance.**

**07** – Desenvolvendo-se a oração reduzida em “*Nascido num país sem tradição científica, Schenberg conviveu com alguns dos maiores cientistas do século*”, tem-se, sem prejuízo do sentido, a seguinte oração:

- a) Como nasceu num país sem tradição científica...
- b) Já que nasceu num país sem tradição científica...
- c) Quando nasceu num país sem tradição científica...
- d) **Embora tenha nascido num país sem tradição científica...**

**08** – Classifica-se como advérbio de intensidade apenas a palavra destacada em:

- a) O seu trabalho precisa de **mais** ajustes.
- b) **Jamais** poderia imaginar que seria enganado daquela maneira.
- c) O segredo da felicidade é viver **intensamente** cada momento.
- d) **A apresentação da bailarina foi quase perfeita, não fosse o pequeno desequilíbrio ao final do número.**

**09** – Em qual alternativa o termo destacado classifica-se como predicativo do sujeito?

- a) **Na literatura, às vezes, crianças tornam-se fadas.**
- b) A moça encontrou **aborrecidos** os seus pais.
- c) Políticos **honestos** são raridade hoje em dia.
- d) Acho os seus pedidos **razoáveis**.

**10** – Em qual das alternativas o termo em destaque exerce a função sintática de predicativo do objeto?

- a) O juiz **intransigente** condenou o réu.
- b) O prefeito, **preocupado**, recebeu o eleitor.
- c) **O fracasso da equipe deixou boquiabertos os torcedores.**
- d) É aconselhável que a convivência entre colegas de profissão seja **harmoniosa**.

**11** – Assinale a alternativa em que a palavra “que” introduz oração subordinada substantiva.

- a) A responsabilidade que se põe para cada ser humano hoje é de transformação profunda de nossa relação com o planeta Terra.
- b) Todo o conhecimento de que um homem é capaz seria simultaneamente conhecido por todos, se todos fôssemos livres.
- c) Não se preocupe, que os acontecimentos seguem o seu curso normal.
- d) **Não há dúvidas de que, para vencer na vida, os sacrifícios muitas vezes são inevitáveis.**

**12** – Em qual alternativa **não** há adjunto adverbial?

- a) **O pátio da fábrica está lotado de carros novos.**
- b) Do carro, ela proferiu as últimas palavras ao filho.
- c) Ele saiu do carro para me abraçar e dizer um até breve.
- d) Meu marido vai de carro para o trabalho quando o tráfego não está intenso.

**13** – Assinale a alternativa que contém uma oração sem sujeito.

- a) **Esperança e fé haverá sempre na vida dos otimistas.**
- b) Na hora do comício, choveu papel picado na rua.
- c) Apareceram muitos candidatos para a vaga.
- d) Tratava-se de um caso raro.

**14** – Leia:

“Os refugiados afegãos já são um terço de todos os expatriados miseráveis do mundo. O desafio humanitário para o Ocidente é monumental.” (Veja, outubro de 2001, p. 41)

Os dois períodos acima poderiam ser unidos num único período explicitando-se o nexos entre eles pela seguinte conjunção coordenativa:

- a) mas
- b) **logo**
- c) porque
- d) contudo

**15** – Das alternativas que se seguem, apenas uma **não** apresenta predicado verbal. Assinale-a.

- a) O caminhão de leite virou toda a carga na rodovia.
- b) Meu avô viveu muitos anos após sua aposentadoria.
- c) O estudioso acha o caminho para o sucesso nas provas.
- d) **Após uma noite bem-dormida, ele se achava mais tranqüilo.**

**16** – Quanto ao gênero dos substantivos em negrito nas frases, assinale a alternativa **incorreta**.

- a) Para facilitar a explicação, o palestrante apresentou um **diagrama**.
- b) Ao ser interrogado, o suspeito admitiu ser o **cabeça** de toda a operação.
- c) O **dilema** era saber se estudaria durante o feriado ou se viajaria com os amigos.
- d) **Porque permaneceria mais um dia na cidade, decidi reservar uma outra pernóite no hotel.**

**17** – Com relação às regras de concordância do verbo haver, complete os espaços nas orações e, em seguida, assinale a alternativa que contém a seqüência correta.

- I- Apenas metade dos meninos \_\_\_\_\_ de comparecer ao jogo.
  - II- Ainda \_\_\_\_\_ muitos momentos felizes para vivermos.
  - III- \_\_\_\_\_ situações pelas quais tive de passar, das quais jamais me esquecerei.
- a) haveria; hão; Houveram
  - b) haveria; haverão; Haviam
  - c) **haveriam; haverá; Houve**
  - d) houvesse; há; Hão

**18** – Assinale a alternativa que apresenta a correta classificação da oração em negrito do seguinte período:

*A chama de um amor **que chegou ao fim** jamais se acende novamente.*

- a) oração subordinada substantiva completiva nominal
- b) oração subordinada adverbial temporal
- c) **oração subordinada adjetiva restritiva**
- d) oração subordinada adverbial final

**19** – Leia:

*Iniciativas incomodavam meu chefe. Um dia, em uma reunião, resolvi dar minha opinião sobre um assunto. No final, de maneira que só eu pudesse ouvir, ele segurou firme meu braço e \_\_\_\_\_:*

*— Anselmo, o senhor só me abre essa boca quando eu mandar.*

Assinale a alternativa cujo verbo preenche, com correção e adequação de sentido, a lacuna do trecho lido.

- a) exclamou
- b) **decretou**
- c) vociferou
- d) inquiriu

**20** – Coloque certo (C) ou errado (E) para a forma plural dos substantivos abaixo.

- ( ) o abdômen – os abdômenes
- ( ) a gravidez – as gravidezes
- ( ) o caráter – os caracteres
- ( ) o cidadão – os cidadãos
- ( ) o troféu – os troféis

Assinale a alternativa com a seqüência correta.

- a) E, E, C, C, C
- b) E, C, E, C, E
- c) C, E, E, E, C
- d) **C, C, C, E, E**

21 – Leia:

*Cristiano preferia acreditar que os anjos jamais descuidavam de nossa proteção.*

O trecho em negrito é classificado como objeto indireto. Dos períodos que se seguem, qual apresenta também um objeto indireto em sua estrutura?

- a) Todos têm necessidade de dinheiro.
- b) A casa de praia ficou fechada no verão.
- c) Quero viver, sim; mas viver de verdade.
- d) **Enfurecida, a população investiu contra a polícia.**

22 – Marque a opção em que há correta correspondência entre as palavras e seu processo de formação.

- a) ataque / dispor – derivação regressiva
- b) pichação / imparcial – derivação sufixal
- c) **engordar /enlouquecer – derivação parassintética**
- d) desigualdade / ajoelhar – derivação prefixal e sufixal

23 – Assinale a alternativa em cujo período se verifica a presença de agente da passiva.

- a) O tolo morre pela língua.
- b) O assaltante escapou pela porta dos fundos.
- c) **O muro foi derrubado pela população enfurecida.**
- d) Pela dificuldade do programa, tive de me preparar bem.

24 – Assinale a alternativa na qual o acento indicador de crase **não** foi empregado corretamente.

- a) A morosidade é um dos caminhos que conduzem à impunidade.
- b) Creditou às noites bem-dormidas a excelente disposição para o trabalho.
- c) **O professor de literatura disse que emprestaria seu livro à quem o quisesse.**
- d) À medida que avançava na resolução das questões da prova, o candidato ia ganhando mais confiança em si.

25 – No vocábulo **fiéis**, ocorrem simultaneamente dois tipos de encontro vocálico: um hiato e um ditongo. Assinale a alternativa em cuja palavra se verifica o mesmo fenômeno.

- a) pastéis
- b) **folião**
- c) espólio
- d) leite

26 – Assinale a alternativa em que o pronome oblíquo átono desempenha função sintática de objeto direto.

- a) Peço-te ajuda sem receio.
- b) Restavam-me as lágrimas e a dor.
- c) Às crianças, dê-lhes carinho e atenção.
- d) **Encontraram-nas alegres e esperançosas.**

27 – Assinale a alternativa cuja forma verbal em negrito se encontra na voz reflexiva.

- a) A diretora, sempre compreensiva, **dispensou-nos** das aulas naquele dia.
- b) Enquanto conversávamos na sala, **interromperam-nos** três vezes.
- c) **Disseram-nos** que não encontraríamos dificuldades no trabalho.
- d) **Para comprar a casa nova, endividamo-nos** até o pescoço.

28 – Em qual alternativa a oração destacada é coordenada conclusiva?

- a) Roberto Carlos não só canta **mas também compõe**.
- b) Cumprimente-o, **pois hoje é seu aniversário**.
- c) O candidato estava preparado, **entretanto não obteve classificação no concurso**.
- d) **Não tinha mais nenhuma chance com o ex-namorado, portanto desistiu de procurá-lo.**

29 – Assinale a alternativa que aponta a correta correspondência entre o adjetivo e sua forma de superlativo absoluto sintético.

- a) sagrado – sagradíssimo
- b) **magro – macérrimo**
- c) sábio – sabilíssimo
- d) fácil – facíssimo

30 – Assinale a alternativa em que a regência verbal **não** obedece à norma culta.

- a) A professora lembrou-se de que não haveria prova.
- b) Quando chegar o pagamento, ele comprará o livro de que precisa.
- c) Seus beijos e seus carinhos são coisas de que jamais me esqueço.
- d) **O futuro para a Educação brasileira que os professores aspiram está muito longe.**

31 – Em qual das alternativas o pronome destacado foi empregado **incorretamente**?

- a) Este é o projeto, **que** será desenvolvido no próximo ano.
- b) Visitei a cidade **cujo** prefeito foi preso por atentado ao pudor.
- c) Os alunos visitaram a cidade **onde** Euclides da Cunha construiu uma ponte.
- d) **Seu olhar se fixou no corrimão da escada, onde** degraus não voltaria a pisar jamais.

32 – Leia:

- I- Quando ele **trazer** os documentos, encaminharei seu processo.
- II- Quando o **vires**, entrega-lhe os documentos que serão necessários para a matrícula.
- III- Se você **pôr** os documentos na mesa antes do intervalo do café, eu os guardarei.
- IV- **Traga** seus documentos para que possamos efetuar sua matrícula no próximo curso.

A seqüência que apresenta frases cujas formas verbais estão empregadas **incorretamente** é

- a) II e III.
- b) **I e III.**
- c) III e IV.
- d) I e IV.

**33** – Empregue corretamente os pronomes oblíquos átonos entre parênteses junto aos verbos destacados e marque P para próclise e E para ênclise.

- ( ) Ao ver aquilo, saí apavorada, **deixando** para trás. (*as*)
- ( ) Quem **disse** tamanho absurdo a meu respeito? (*lhe*)
- ( ) Deus **livre** das pessoas de más intenções. (*nos*)
- ( ) Nunca **amarei** mais do que a mim mesmo. (*te*)
- ( ) Tudo **tornará** melhor após essa crise. (*se*)

A alternativa que contém a seqüência correta é

- a) P, E, E, E, E.
- b) P, P, E, P, P.
- c) E, E, P, E, E.
- d) **E, P, P, P, P.**

**34** – Leia:

- I- Não **contem** com a ajuda do diretor.
- II- O livro **contem** páginas rasgadas.
- III- Amanhã, a **secretaria** do colégio estará fechada.
- IV- A **secretaria** do novo diretor não será promovida este ano.

Acentuam-se os termos destacados acima apenas em

- a) I e II.
- b) **II e IV.**
- c) II e III.
- d) I, II e III.

**35** – Em qual alternativa o acento grave foi empregado corretamente?

- a) Ele atribuiu o insucesso à toda a família.
- b) **O trem partiu à uma hora de Belém muito lotado.**
- c) A chuva reteve-a no trabalho e, só pela madrugada, retornou à casa.
- d) Chegou Letícia a casa, e atirou-se a chorar sobre à cama desesperadamente.

**36** – Leia:

“Luz **do Sol**  
que **a folha** traga e traduz  
em verde novo, em **folha**,  
em **graça**, em **vida**, em **força**, em **luz**”

Os termos destacados acima têm, respectivamente, a função sintática de

- a) **adjunto adnominal e sujeito.**
- b) sujeito e adjunto adnominal.
- c) adjunto adnominal e objeto direto.
- d) objeto indireto e adjunto adnominal.

**37** – Leia:

“Espia a barriga estufada dos meninos,  
A barriga cheia **de vazio**, de Deus sabe o quê.”

O termo destacado, no texto acima, exerce a função sintática de

- a) **complemento nominal.**
- b) adjunto adnominal.
- c) objeto indireto.
- d) predicativo.

**38** – Leia:

- I- “Ai, palavras, ai, palavras,  
que estranha potência, a vossa!  
Ai, palavras, ai palavras,  
Sois de vento, ides no vento”
- II- “– Trabalho aqui nunca falta  
a quem sabe trabalhar;  
o que fazia o compadre  
na sua terra de lá?”
- III “Vês?! Ninguém assistiu ao formidável  
Enterro de tua última quimera.  
Somente a Ingratidão – esta pantera –  
Foi tua companheira inseparável.”

É correto afirmar que há

- a) vocativo em I, II e III.
- b) vocativo em I e III; aposto em II.
- c) aposto em I e II; ausência de vocativo e de aposto em III.
- d) **vocativo em I; aposto em III; ausência de vocativo e de aposto em II.**

**39** – Leia:

- I- “Que noite fria! Na deserta rua tremem de medo os lampiões  
sombrios  
Densa garoa faz fumar a lua.”
- II- “Os tempos mudaram, no devagar depressa do tempo.”
- III- “Comerás o pão com o suor do teu rosto.  
Este pão te custará lágrimas.”
- IV- “Eu sou o olhar que penetra nas camadas do mundo.”

As figuras de linguagem encontradas nos textos acima são, respectivamente,

- a) prosopopéia, metonímia, hipérbole, catacrese.
- b) hipérbole, eufemismo, catacrese, antítese.
- c) **prosopopéia, antítese, metonímia, metáfora.**
- d) eufemismo, metáfora, metonímia, prosopopéia.

**40** – Leia:

*Foi tal o atrevimento, **que os amigos afastaram-se dele.***

Em qual alternativa encontra-se uma oração subordinada com a mesma classificação da oração em destaque acima?

- a) Foi reprovado, **ainda que tivesse estudado com afinco.**
- b) **Sua fome era tanta, que comeu a fruta com casca e tudo.**
- c) Rasgue esses papéis, **para que não se arrependa mais tarde.**
- d) Guardarei seu segredo, **desde que não vá ferir alguém conhecido.**



**48** – Relacione a coluna da esquerda com a da direita e depois marque a alternativa com a seqüência correta.

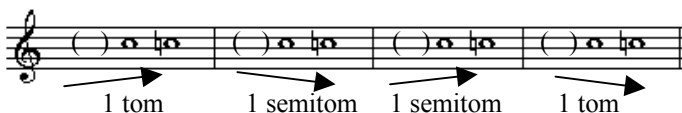
1. 	( ) 
2. 	( ) 
3. 	( ) 
4. 	( ) 

- a) 4 – 1 – 3 – 2
- b) 1 – 3 – 2 – 4
- c) 4 – 3 – 2 – 1
- d) 1 – 2 – 4 – 3

**49** – Sendo Fá Maior o tom principal, pode-se afirmar que

- a) Ré Maior é tom afastado.
- b) Sol Maior é tom próximo.
- c) Dó menor é tom vizinho direto.
- d) Si bemol Maior é tom vizinho indireto.

**50** – Nas grafias abaixo, observe o efeito do bequadro pelo sentido das setas e marque a alternativa que identifica a seqüência correta de acidentes da primeira nota de cada item.

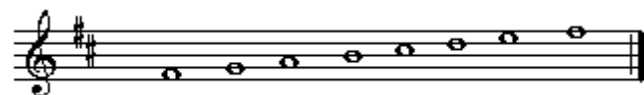


1 tom      1 semitom      1 semitom      1 tom

- a) bemol – sustenido – dobrado bemol – dobrado sustenido.
- b) dobrado bemol – bemol – sustenido – dobrado sustenido.
- c) bemol – dobrado sustenido – dobrado bemol – sustenido.
- d) dobrado bemol – sustenido – bemol – dobrado sustenido.

**51** – Assinale a alternativa correta.

A escala abaixo possui a forma de que modo litúrgico?

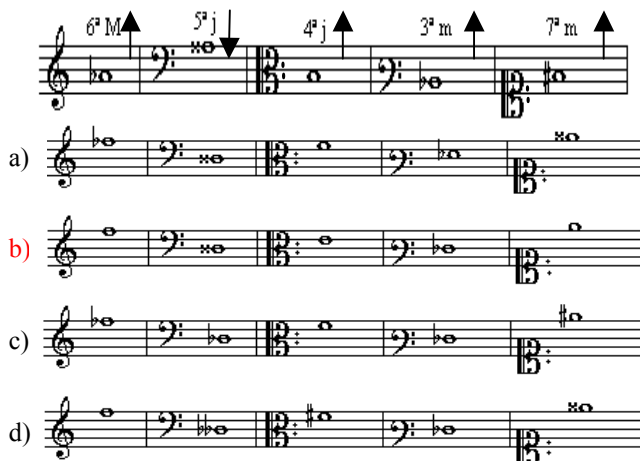


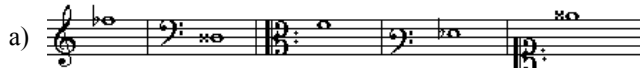
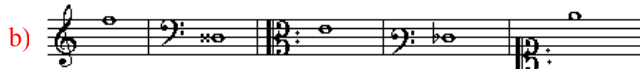
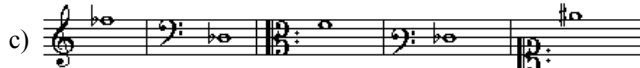
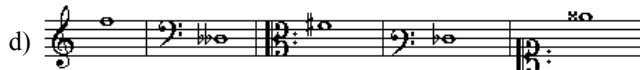
- a) Dórico
- b) Frígio
- c) Jônio
- d) Lídio

**52** – Os semitons Mi-Fá e Si-Dó, além de serem semitons naturais, são também semitons

- a) artificiais
- b) diatônicos
- c) cromáticos
- d) harmônicos

**53** – Assinale a alternativa cujas notas formam os intervallos pedidos abaixo, respectivamente.



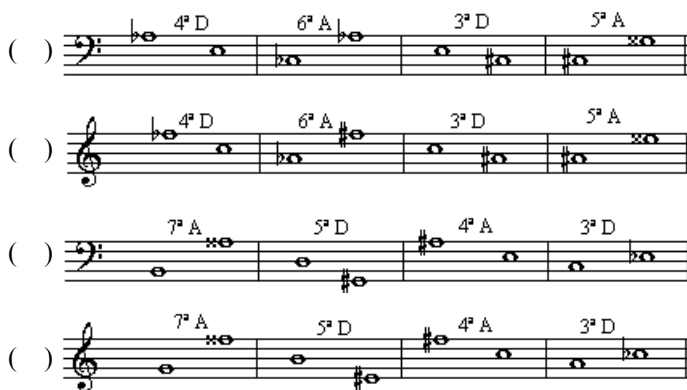
- a) 
- b) 
- c) 
- d) 

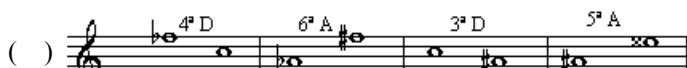
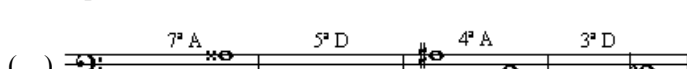

**54** – Observe a notação abaixo e marque a alternativa que identifica as notas em seqüência (da primeira à última).



- a) Si – Lá – Fá – Ré – Dó – Sol – Mi
- b) Sol – Mi – Dó – Ré – Lá – Si – Fá
- c) Sól – Mi – Sol – Fá – Si – Ré – Lá
- d) Si – Fá – Lá – Fá – Dó – Ré – Sol

**55** – Coloque (V) para verdadeiro e (F) para falso quanto à classificação dos intervallos abaixo, em seguida, assinale a alternativa com a seqüência correta.



- ( ) 
- ( ) 
- ( ) 
- ( ) 
- ( ) 
- ( ) 
- ( ) 
- ( ) 

- a) F – V – F – V
- b) F – V – V – V
- c) V – F – V – F
- d) V – F – F – F

**56** – Assinale a alternativa que apresenta a subdominante da escala menor, cuja tônica é o 4.º harmônico do som gerador Lá 1 da série harmônica ascendente.

- a) Dó
- b) Ré
- c) Mi
- d) Fá#



**57** – Assinale a alternativa que apresenta o acorde formado pelos harmônicos 5, 6 e 7 da série harmônica ascendente.

- a) perfeito menor
- b) perfeito Maior
- c) 5.<sup>a</sup> Aumentada
- d) 5.<sup>a</sup> diminuta

**58** – Assinale a alternativa que apresenta um acorde **perfeito maior** corretamente grafado.

- a)
- b)
- c)
- d)

**59** – Quando, em um acorde, o baixo é diferente da fundamental, este acorde encontra-se em estado

- a) fundamental.
- b) invertido.
- c) dobrado.
- d) simples.

**60** – Assinale a alternativa que apresenta um acorde de 7<sup>a</sup> da **dominante** corretamente grafado.

- a)
- b)
- c)
- d)

**61** – Assinale a alternativa que apresenta os autores da letra e música do Hino Nacional Brasileiro.

- a) Olavo Bilac e Francisco Braga
- b) Evaristo da Veiga e D. Pedro I
- c) Medeiros e Albuquerque e Leopoldo Miguez
- d) Osório Duque Estrada e Francisco Manuel da Silva

**62** – Assinale a alternativa que corresponde à melodia com abreviaturas grafada abaixo.

- 
- a)
  - b)
  - c)
  - d)

**63** – Observe os sinais e numeração abaixo e marque a alternativa que indica a execução correta.

- 
- D.C. senza repetizione al Fine*

- a) 1-2-2-3-4-5-4-5-6-7-8-8-9-1-2-3-4-5-6.
- b) 1-2-2-3-4-5-4-6-7-8-9-1-2-2-3-4-6.
- c) 1-2-2-3-4-5-4-6-7-8-8-9-1-2-3-4-6.
- d) 1-2-3-4-5-4-6-7-8-9-1-2-3-4-5-4-6.

**64** – Assinale a alternativa que apresenta a inversão dos intervalos abaixo, respectivamente.

- 

- a) 3<sup>a</sup> menor – 2<sup>a</sup> Aumentada – 6<sup>a</sup> Aumentada – 7<sup>a</sup> Maior
- b) 3<sup>a</sup> menor – 2<sup>a</sup> Maior – 6<sup>a</sup> Aumentada – 7<sup>a</sup> Maior
- c) 3<sup>a</sup> Maior – 2<sup>a</sup> Maior – 6<sup>a</sup> Maior – 7<sup>a</sup> menor
- d) 3<sup>a</sup> Maior – 2<sup>a</sup> menor – 6<sup>a</sup> Maior – 7<sup>a</sup> menor

**65** – Relacione a coluna da esquerda com a da direita e assinale a alternativa com a seqüência correta.

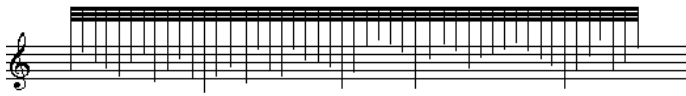
- 1- Acorde de quinta, estado Fundamental. ( )
- 2- Terceira inversão do acorde de quinta (acorde de sexta). ( )
- 3 Segunda inversão do acorde de quinta (acorde de quarta e sexta). ( )
- 4 Primeira inversão do acorde de quinta (acorde de sexta). ( )

- a) 2-3-1
- b) 1-4-2
- c) 4-2-3
- d) 3-1-4

**66** – Marque (V) para verdadeiro e (F) para falso e assinale a alternativa com a seqüência correta.

- ( ) As quiálteras são indicadas por meio de um número escrito em cima ou embaixo do grupo de notas.
  - ( ) As quiálteras podem ser formadas somente por valores positivos.
  - ( ) Os valores que formam as quiálteras podem ser subdivididos.
  - ( ) As figuras das quiálteras podem ser simplificadas, reduzindo dois ou mais valores a um.
- a) V – F – V – V  
 b) F – V – V – F  
 c) V – F – F – V  
 d) F – V – F – F

**67** – Na notação moderna, o que indica a grafia abaixo?



- a) Notas o mais grave possível.
- b) A duração aproximada de 30 figuras.
- c) Continuar tocando o mesmo modelo.
- d) Improvisar seguindo aproximadamente a trajetória dada.

**68** – Relacione a coluna da direita com a da esquerda e assinale a alternativa com a seqüência correta.

- |                 |                                    |
|-----------------|------------------------------------|
| 1- Fá 1 ao Lá 4 | ( ) Extensão do Contralto          |
| 2- Lá 2 ao Fá 4 | ( ) Região Média da Escala Geral   |
| 3- Dó 2 ao Lá 3 | ( ) Região Central da Escala Geral |
| 4- Dó 2 ao Dó 4 | ( ) Extensão das Vozes             |
| 5- Fá 2 ao Ré 4 | ( ) Extensão do Tenor              |
| 6- Dó 1 ao Dó 5 |                                    |

- a) 2 – 4 – 6 – 5 – 3
- b) 5 – 4 – 6 – 1 – 3
- c) 5 – 6 – 4 – 1 – 2
- d) 2 – 6 – 4 – 5 – 3

**69** – Classifique os acordes abaixo quanto ao estado e assinale a alternativa que apresenta a seqüência correta.



- a) Estado fundamental – 1.<sup>a</sup> inversão – 2.<sup>a</sup> inversão – Estado fundamental – 2.<sup>a</sup> inversão – 1.<sup>a</sup> inversão.
- b) 1.<sup>a</sup> inversão – Estado fundamental – 2.<sup>a</sup> inversão – Estado fundamental – 1.<sup>a</sup> inversão – 1.<sup>a</sup> inversão.
- c) 2.<sup>a</sup> inversão – 1.<sup>a</sup> inversão – 1.<sup>a</sup> inversão – Estado fundamental – 2.<sup>a</sup> inversão – 2.<sup>a</sup> inversão.
- d) 2.<sup>a</sup> inversão – 2.<sup>a</sup> inversão – 1.<sup>a</sup> inversão – Estado fundamental – 1.<sup>a</sup> inversão – 2.<sup>a</sup> inversão.

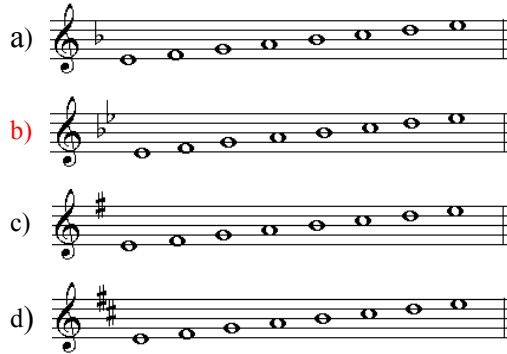
**70** – Na Idade Média, a canção popular era cultivada pelos

- a) cavaleiros andantes.
- b) cantos gregorianos.
- c) trovadores e menestrels.
- d) chefes da igreja católica.

**71** – Para cada nota, podem ser encontradas duas notas enarmônicas, com exceção de:

- a) Fá# ↔ Solb
- b) Dó# ↔ Réb
- c) Sol# ↔ Láb
- d) Ré# ↔ Mib

**72** – Qual das alternativas apresenta a escala do modo litúrgico lídio corretamente grafada?



**73** – O acorde apresentado abaixo é um acorde de



- a) décima.
- b) décima primeira.
- c) décima segunda.
- d) décima terceira.

**74** – Marque se é verdadeiro (V) ou falso (F) o que se afirma abaixo sobre melodia e movimento de vozes. A seguir, assinale a alternativa com a seqüência correta.

- ( ) Movimento Paralelo – é quando as vozes se movimentam em direção contrária, uma em relação à outra.
- ( ) Oitava oculta – é formada por duas vozes que fazem movimento direto em relação a uma oitava.
- ( ) Período – é geralmente formado por duas frases, antecedente e subsequente, terminando com uma cadência formada por duas ou três semi-frases.
- ( ) Inciso – é uma pequena célula musical formada por um impulso e um repouso.
- ( ) Movimento oblíquo – é quando uma voz se mantém enquanto a outra se movimenta em qualquer direção.

- a) V – V – F – V – F
- b) F – F – V – F – V
- c) F – V – F – V – V
- d) V – F – V – V – F

**75** – Preencha as lacunas abaixo e, em seguida, assinale a alternativa correta.

O modo litúrgico mixolídio é um modo \_\_\_\_\_. O intervalo característico é \_\_\_\_\_.

- a) Maior – 4.<sup>a</sup> Aumentada
- b) menor – 6.<sup>a</sup> Maior
- c) menor – 2.<sup>a</sup> menor
- d) Maior – 7.<sup>a</sup> menor

**76** – Identifique as expressões abaixo e assinale a alternativa que corresponde à seqüência correta.

scherzando – com fuoco – mosso – languido.

- a) brincando – com paixão – marcial – inocente
- b) apressando – com intensidade – marcial – frágil
- c) **brincando – com intensidade – animado – frágil**
- d) apressando – com paixão – animado – inocente

**77** – Observe a melodia abaixo e assinale a alternativa que contém a transposição escrita em uma segunda maior ascendente.

**78** – Marque (V) para verdadeiro ou (F) para falso e assinale a alternativa com a seqüência correta.

- ( ) Intermédio – composição dramática que usavam representar em cena entre os atos de uma representação de maior vulto.
  - ( ) Missa – composição vocal polifônica, sem nenhum acompanhamento instrumental. Era baseada em textos bíblicos, geralmente em Latim.
  - ( ) Motete – composição para várias vozes, sobre textos latinos, executada durante a missa.
  - ( ) Velanela – composição de estilo ligeiro e harmonizada com simplicidade.
- a) **V – F – F – V**
  - b) F – V – F – V
  - c) V – F – V – F
  - d) F – F – V – F

**79** – Com relação a poema sinfônico, pode-se afirmar que é

- a) **outra forma nova de música instrumental. É uma peça para orquestra, de forma livre, exprimindo uma ação, um assunto literário ou quadros da natureza, sendo por esse motivo chamado música com programa. É uma peça descritiva.**
- b) a forma nova de música vocal. É uma peça para orquestra de forma livre, exprimindo uma reação, um assunto romântico ou fusão teatral da música, poesia, dança e arquitetura cênica, levando a música de teatro ao apogeu.
- c) a forma nova de música vocal. É uma peça para orquestra de forma livre, foi substituído o minueto de seu contexto; alcançou o mais alto grau de perfeição.
- d) a forma nova de música instrumental. É uma peça para orquestra de forma livre que por sua vez, evoluiu, dando origem à arte coreógrafa.

**80** – Relacione a coluna da esquerda com a da direita e, em seguida, marque a alternativa com a seqüência correta.

- 1- Minueto ou minuetete ( ) Dança Francesa. Compasso 2/2. Seus períodos e frases devem começar em tempo fraco. Andamento moderado.
- 2- Gavota ( ) Peça de forma livre. Não tem compasso nem andamento determinado. Serve muitas vezes como introdução a uma peça de maior vulto. É geralmente curto, e tem caráter de improviso.
- 3- Suite ( ) Peça instrumental baseada em canções folclóricas regionais. As mais conhecidas são as de Liszt, baseadas em temas de canções húngaras.
- 4- Rapsódia ( ) Antiga dança francesa, muito em voga no século XVIII. Seu compasso é o 3/4 e a música deve ser cheia da graça cerimoniosa que esta dança representa. Andamento moderado.
- 5- Prelúdio ( ) Conjunto de danças antigas, no mesmo tom, de caráter diferente, executadas sucessivamente. A palavra é francesa; para o mesmo fim os italianos usavam a palavra Partita.

- a) 2 – 4 – 5 – 1 – 2
- b) **2 – 5 – 4 – 1 – 3**
- c) 1 – 4 – 5 – 2 – 3
- d) 2 – 5 – 4 – 3 – 1

**81** – Marque (V) para verdadeiro e (F) para falso e, em seguida, assinale a alternativa com a seqüência correta.

- ( ) O som possui 3 propriedades que o definem: altura, intensidade e vibração.
  - ( ) A intensidade consiste no grau de força com que se apresenta o som e depende da amplitude das vibrações.
  - ( ) A vibração depende do número de harmônicos que acompanham o som gerador e da sua ordem mais ou menos regular.
  - ( ) O timbre consiste na maior ou menor elevação do som, e depende do maior ou menor número de vibrações executados num tempo dado.
  - ( ) A altura é a personalidade do som.
- a) **F – V – F – F – F**
  - b) V – V – V – F – F
  - c) F – F – F – V – V
  - d) F – V – V – F – V

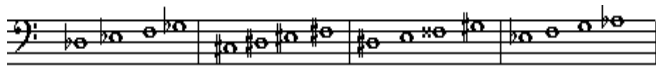
**82** – Assinale a alternativa que completa, corretamente, a lacuna do texto abaixo.

Ao utilizarmos a indicação metronômica  $\text{♩} = 42^1$ , significa que deveremos executar \_\_\_\_\_ semínimas por minuto.

- a) 42
- b) 84
- c) 126
- d) **168**

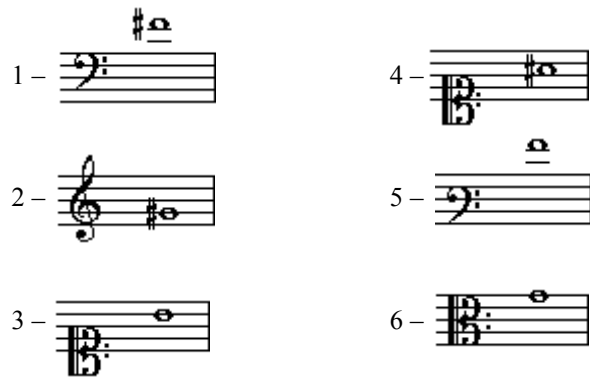


**91** – Assinale a alternativa que apresenta, respectivamente, os nomes das quatro escalas diatônicas cujos segundos tetracordes são apresentados abaixo.



- a) Solb menor / Fá# Maior / Solb Maior / Láb menor.
- b) Dób Maior / Dó# menor / Lá# menor / Réb Maior.
- c) Solb Maior / Fá# Maior / Sol# menor / Láb Maior.
- d) Mib menor / Ré# menor / Si Maior / Fáb Maior.

**92** – Assinale a alternativa que apresenta a seqüência de notações, selecionadas entre as abaixo, que forma o segundo tetracorde da escala de Si menor melódica, na parte descendente (do agudo para o grave).



- a) 1 – 6 – 4 – 3
- b) 1 – 2 – 4 – 3
- c) 3 – 4 – 2 – 1
- d) 3 – 5 – 6 – 1

**93** – Assinale a alternativa que contém exemplos de compasso alternado simples e compassos mistos, respectivamente.



**94** – Qual das alternativas apresenta tom afastado do tom de Láb Maior?

- a) Sol Maior
- b) Mib Maior
- c) Fá menor
- d) Sib menor

**95** – Assinale a alternativa que completa corretamente a lacuna da assertiva abaixo.

Compassos \_\_\_\_\_ são formados pela reunião de dois ou três compassos executados alternadamente.

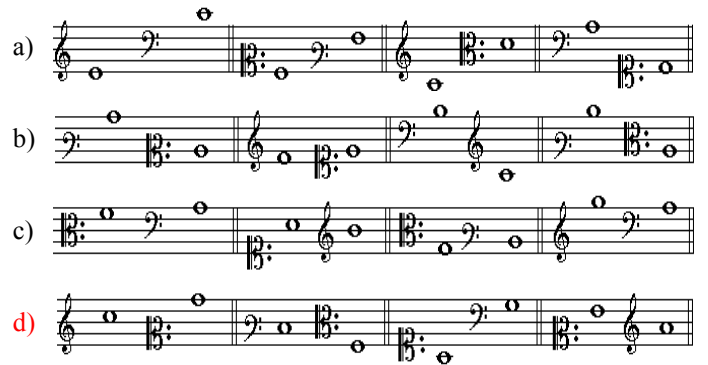
- a) mistos
- b) simples
- c) alternados
- d) compostos

**96** – Relacione a coluna da direita, que contém as grafias musicais, com a da esquerda, que contém as execuções e assinale a alternativa com a seqüência correta. Alguns números poderão ser utilizados mais de uma vez. Outros poderão não ser usados.

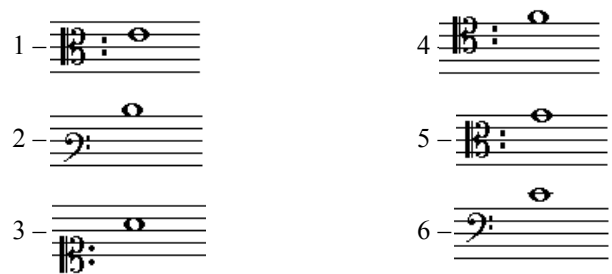


- a) 3 – 5 – 1 – 2
- b) 2 – 4 – 2 – 3
- c) 5 – 1 – 3 – 4
- d) 1 – 2 – 4 – 5

**97** – Assinale a alternativa que contém somente intervalos de segunda.



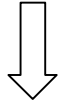
**98** – Assinale a alternativa que apresenta a seqüência das notas abaixo em ordem descendente (do agudo para o grave).



- a) 3 – 5 – 4 – 1 – 2 – 6
- b) 4 – 3 – 6 – 2 – 1 – 5
- c) 2 – 1 – 3 – 6 – 4 – 5
- d) 6 – 5 – 1 – 3 – 2 – 4

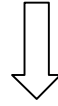


**Rascunho**



Handwriting practice area for the left side of the page. It consists of 15 sets of musical staves, each containing five lines. The staves are arranged vertically and are currently blank.

**Rascunho**



Handwriting practice area for the right side of the page. It consists of 15 sets of musical staves, each containing five lines. The staves are arranged vertically and are currently blank.